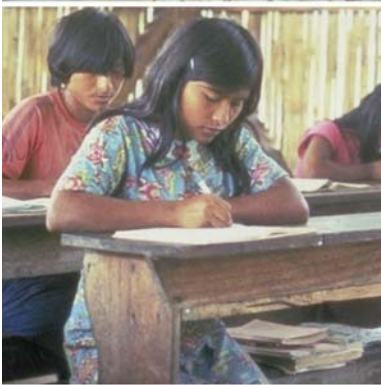


DONNÉES SUR LES ADOLESCENTS TIRÉES DE L'ENQUÊTE DÉMOGRAPHIQUE ET DE SANTÉ

Tableaux Statistiques aux fins de la Préparation de Programmes

MALI 1995-1996





One Dag Hammarskjold Plaza
New York, New York 10017
Telephone: 001 212-339-0500
Fax: 001 212-755-6052
e-mail: pubinfo@popcouncil.org
www.popcouncil.org

Le Population Council, organisme international, non gouvernemental et à but non lucratif, cherche à accroître le bien-être et à améliorer la santé reproductive des générations présentes et futures dans le monde entier. Il contribue également à assurer un équilibre humain, juste et durable entre les individus et les ressources disponibles. Le Population Council fait des recherches biomédicales ainsi que des recherches dans le domaine des sciences sociales et de la santé publique. En outre, il aide à développer des capacités de recherche dans les pays en voie de développement. L'organisme, qui a été créé en 1952, est dirigé par un conseil d'administration international. Son siège de New York gère un réseau mondial de bureaux régionaux et de pays.

Droits d'auteur © 2001 détenus par le Population Council, Inc.

Toute partie de ce rapport peut être copiée ou adaptée aux besoins locaux sans qu'il soit nécessaire d'obtenir l'autorisation du Population Council, à condition que les parties copiées soient distribuées gratuitement ou à prix coûtant (dans un but non lucratif) et que la source soit citée. Cette citation devra prendre la forme suivante: «Données sur les adolescents tirées de l'Enquête Démographique et de Santé—Tableaux statistiques aux fins de la préparation de programmes : Mali 1995-1996. » 2001. New York: Population Council. Pour toute reproduction commerciale, l'autorisation préalable du Population Council doit être obtenue. Le Population Council vous serait reconnaissant de bien vouloir lui envoyer un exemplaire des documents dans lesquels le texte ou les illustrations sont utilisés.

Photo de couverture obtenue grâce à l'aimable autorisation de M/MC Photoshare—Adresse électronique : www.jhuccp.org/mmc

Remerciements pour les photos à :

Première rangée : Harvey Nelson, Aimee Centivany, Kathryn Worlford pour le Lutheran World Relief

Seconde rangée: Lutheran World Relief, Liz Gilbert pour la Fondation Packard, Lauren Goodsmith

Troisième rangée: Lutheran World Relief, Lutheran World Relief, Liz Gilbert pour la Fondation Packard

Préface

Le Population Council a réellement débuté ses travaux de recherche sur les adolescents au milieu des années quatre-vingt dix. A cette période, ceux militant en faveur d'une plus grande attention envers les problèmes des adolescents se préoccupaient surtout de la fertilité des adolescents—en particulier celle hors du mariage—et des remèdes à leur comportements « à risque ». En tant qu'organisation scientifique internationale dont le mandat est orienté sur les besoins des pays en matière de développement, le Population Council a cherché à comprendre, dans les nuances et en tenant compte des particularités liées à différents contextes, quelles étaient les possibilités offertes aux adolescents des pays en voie de développement et les problèmes auxquels ils sont confrontés.

La première étape de ce travail exploratoire s'est traduite par la publication d'un livre intitulé *The Uncharted Passage: Girls' Adolescence in the Developing World* (Mensch, Bruce, Greene, 1998). Il est devenu clair, de par l'expérience des chercheurs du Council et de nos collègues d'ailleurs, et lors d'échanges nationaux et internationaux, que les informations sur les adolescents dont nous disposions et la manière dont les données étaient agencées, limitaient notre capacité de compréhension de la diversité des expériences des adolescents, et ainsi limitaient notre capacité de développer des programmes à même de répondre à cette diversité. Par ailleurs, même les mots (en anglais) utilisés pour décrire le regroupement des tranches d'âges des 10-19 ans présentaient un obstacle. Des mots tels que jeunesse, adolescents, et les jeunes n'ont pas de connotation de sexe. Regrouper les adolescents dans une tranche d'âge qui s'étend sur dix ans est particulièrement inapproprié si l'on considère la rapidité des transitions dans cette période de la vie : même des regroupements par tranche d'âge de cinq ans (10-14 ans et 15-19 ans) peuvent être considérés trop larges.

Tout en reconnaissant ces limitations, nous avons tout de même constaté que les résultats produits par les Enquêtes Démographiques et de Santé (EDS) pouvaient être très utiles à tous ceux qui cherchent à comprendre les adolescents et à élaborer des projets à leur encontre—à partir du moment où les données disponibles sont utilisées avec précaution. En l'absence de données statistiques, de nombreuses politiques en faveur des adolescents sont simplement basées sur l'idée que les vies des adolescents dans les pays en développement sont identiques à celles des adolescents dans les pays occidentaux, c'est à dire pour la plupart d'entre eux, vivant à la maison dans leur famille, ne travaillant pas, fréquentant l'école, et pour la majorité non mariés. En fait, il existe un nombre très important de jeunes dans les pays occidentaux qui ne correspondent pas à cette description, mais le nombre est beaucoup plus important encore quand il s'agit de groupes d'adolescents dans les pays en développement. Peut-être la différence la plus frappante se trouve-t-elle dans le contexte de l'activité sexuelle : tandis que la vaste majorité des filles adolescentes sexuellement actives dans l'Occident ne sont pas mariées, dans les pays en développement, elles le sont.

Lors d'échanges avec nos collègues de l'UNICEF, du FNUAP, et de PATH et avec le soutien financier de la Fondation des Nations Unies, nous avons créé des tableaux à

partir des données statistiques des EDS qui décrivent clairement la diversité de l'expérience des adolescents. Ces tableaux sont descriptifs. Nous avons inclus des commentaires lorsque certains points sont apparus comme saisissants. Nous vous les présentons maintenant pour votre réflexion personnelle. Ces données peuvent servir de référence pour développer des programmes, et pour argumenter en faveur d'un approfondissement d'une recherche centrée sur les transitions nombreuses vécues entre 10 et 19 ans.

En plus de faire ressortir, partout où nous le pouvions, les dimensions importantes et l'expérience (c'est à dire l'école, le travail, le statut marital, etc.) par âge, sexe, milieu urbain/rural, et les regroupements par classe économique, nous avons attiré l'attention sur les modes de vie des adolescents au sein de leur famille et leur structure familiale. Un travail précédent effectué en collaboration entre la Division des Programmes Internationaux et la Division de la Recherche et des Politiques du Population Council a mis en évidence des faits surprenants—et souvent contraires à une première intuition—à propos de la notion de « famille ». Que les adolescents vivent avec un parent, les deux parents, ou aucun de leurs parents, ou bien qu'ils vivent avec leurs jeunes frères et sœurs et en soient responsables, influence en fait de manière significative leur fréquentation de l'école, leur entrée dans le monde du travail, et la migration. Avec les niveaux croissants des migrations des campagnes vers les villes, et de l'épidémie du SIDA, les familles qui vivent difficilement ont tendance à transférer certaines de leurs tâches à leurs enfants les plus âgés—surtout les filles. On leur demande de quitter l'école, ou bien de gagner de l'argent, quelquefois dans des conditions dangereuses et loin de chez elles.

Une autre dimension souvent négligée en matière de « problématique adolescente » est le contraste entre l'expérience des adolescentes mariées et des adolescentes non mariées. Très souvent, l'expérience des adolescentes mariées et des adolescentes non mariées est regroupée—par exemple sur des problèmes tel que l'information à propos des contraceptifs et de leur utilisation. Cependant, nous croyons fermement que les adolescentes mariées et non mariées représentent en fait des groupes très différents. Bien que les différences entre les groupes varient selon le sujet, c'est justement ces différences qui sont importantes. En considérant le groupe des adolescents comme homogène, le profil et les besoins des adolescentes mariées ont souvent été laissés de côté. Elles sont de manière plausible les plus vulnérables parmi les adolescents—détachées de leur groupe de soutien et de leur famille natale, souvent mariées par arrangement et faisant face à une première grossesse, les adolescentes mariées méritent notre attention. Les informations présentés pour certains de ces pays fournissent des preuves préliminaires et rudimentaires que l'adolescente mariée, quand elle n'est pas désavantagée par rapport à l'adolescente non mariée, est tout de même dans une situation très différente, et qu'il faut en tenir compte dans nos ébauches de plans.

Ce projet continue. De nouveaux tableaux seront produits au fur et à mesure que des données statistiques plus récentes seront disponibles, mais aussi dès que les données pour d'autres pays le seront. Nous incluons aussi d'autres tableaux si nous identifions un intérêt potentiel. Nous accueillons avec plaisir vos commentaires et espérons que ces tableaux vous seront utiles.

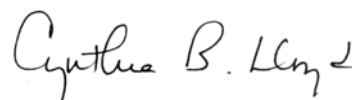
Enfin, nous souhaitons remercier très sincèrement le travail analytique et important de nos collègues qui ont produit ces tableaux. Nous remercions Brian Pence, Carey Meyers, Erica Chong, Christine Pace, et Roberta Scheinman pour leur contribution intellectuelle et leur travail intensif dans cette production.



Judith Bruce, Senior Advisor
Director, Gender, Family, and
Development Program
International Programs Division
Population Council



Paul Hewett, Project Director
Research Associate
Policy Research Division
Population Council



Cynthia B. Lloyd, Senior Advisor
Director of Social Science Research
Policy Research Division
Population Council

Notes techniques :

1. Tous les chiffres contenus dans les tableaux de ce rapport ont été calculés à partir des données collectées pour l'Enquête Démographique et de Santé (EDS), réalisée en 1995-96 par la Cellule de Planification et de Statistique du Ministère de la Santé, de la Solidarité et des Personnes Agées (CPS/MSSPA), et par la Direction Nationale de la Statistique et de l'Informatique (DNSI) avec l'appui technique de Macro International, Inc. L'EDS Mali a porté sur un échantillon représentatif de la situation nationale et composé de 8.716 ménages. Les informations présentées dans les tableaux 1 à 7 sont basées sur les résidents réguliers correspondant aux groupes d'âge des ménages sélectionnés. Les calculs relatifs aux tableaux 8 à 14 sont basés sur 9.704 femmes âgées de 15 à 49 ans qui ont répondu à un questionnaire EDS individuel plus détaillé.

Des informations supplémentaires sur la conception et les résultats de l'EDS Mali de 1995-96 sont fournies dans le rapport (Coulibaly, Salif, Fatoumata Dicko, Seydou Moussa Traore, Ousmane Sidibe, Michka Seroussi, and Bernard Barrère. 1996. *Enquête Démographique et de Santé, Mali 1995-1996*. Calverton, Maryland, USA : CPS/MSSPA, DNSI, et Macro International, Inc.). Des informations supplémentaires sur les Enquêtes Démographiques et de Santé, au nombre desquels des rapports, d'autres publications, et les données originales sont disponibles sur le site web de l'EDS à <http://www.measuredhs.com/>.

2. Les tableaux donnent les valeurs lorsque les informations sont disponibles pour l'EDS de 1995-96. La lettre X indique que l'information n'a pas été collectée pour ce groupe au cours de l'EDS Mali de 1995-96.
3. Sauf expressément mentionnées comme «répartition en pourcentage», les cellules représentent des pourcentages dont la somme n'atteint pas 100%. Dans la majorité des cas, les catégories ne s'excluent pas mutuellement ou ne prennent pas en charge l'intégralité du groupe. Un guide permettant de lire et d'interpréter les tableaux est inclus au bas de chaque page.
4. La mesure de la condition économique utilisée pour définir les 40% les plus pauvres, les 40% à revenu intermédiaire, et les 20% les plus riches de la population mentionnés dans les tableaux 4 à 6 est basée sur une approche méthodologique étudiée par Filmer, Deon et Lant Pritchett, en 1999 dans: « The Effect of Household Wealth on Educational Attainment: Evidence from 35 Countries », *Population and Development Review*, vol. 25(1): 85-120. Des éléments obtenus grâce à leur emploi, des indicateurs de possession (voiture, bicyclette, téléviseur, etc.), et les caractéristiques du ménage (eau courante, électricité, etc.) ont été utilisés pour générer une mesure unique de la condition économique. Il faut noter que si la classification selon la condition économique peut être utilisée à des fins de comparaisons entre groupes socio-économiques d'un pays, elle est inopérante pour les comparaisons entre groupes de pays différents.

Liste des tableaux

Tableau 1 Lieu de résidence en zone urbaine-rurale et répartition de la population

Tableau 2 Table de survie des parents et résidence dans le ménage

Tableau 3 Caractéristiques du chef de ménage

Tableau 4 Scolarisation et niveau d'instruction

Tableau 5 Scolarisation et niveau d'instruction en milieu urbain

Tableau 6 Scolarisation et niveau d'instruction en milieu rural

Tableau 7 Scolarisation en milieu urbain et rural : sommaire des comparaisons

Tableau 8 Statut matrimonial

Tableau 9 Sexualité et grossesses

Tableau 10 Scolarisation et conditions d'emploi

Tableau 11 Sensibilisation et utilisation de méthodes contraceptives modernes

Tableau 12 Sensibilisation au VIH/SIDA

Tableau 13 Expérience des maladies sexuellement transmises

Tableau 14 La circoncision génitale féminine

**Sommaire des données sur les adolescents fournies par l'Enquête
Démographique et de Santé du Mali de 1995-1996**

Tableau 1. Lieu de résidence en zone urbaine-rurale et répartition de la population

- Les adolescents âgés de 10 à 19 ans constituent plus d'un cinquième de la population malienne.
- Environ deux tiers des adolescents maliens âgés de 10 à 19 ans vivent en zone rurale.
- Parmi les garçons et les filles, le groupe composé de la tranche d'âge de 15 à 19 ans vit d'avantage dans les zones urbaines que celui de la tranche de 10 à 14 ans.

Tableau 1. Distribution par lieu de résidence urbain ou rural

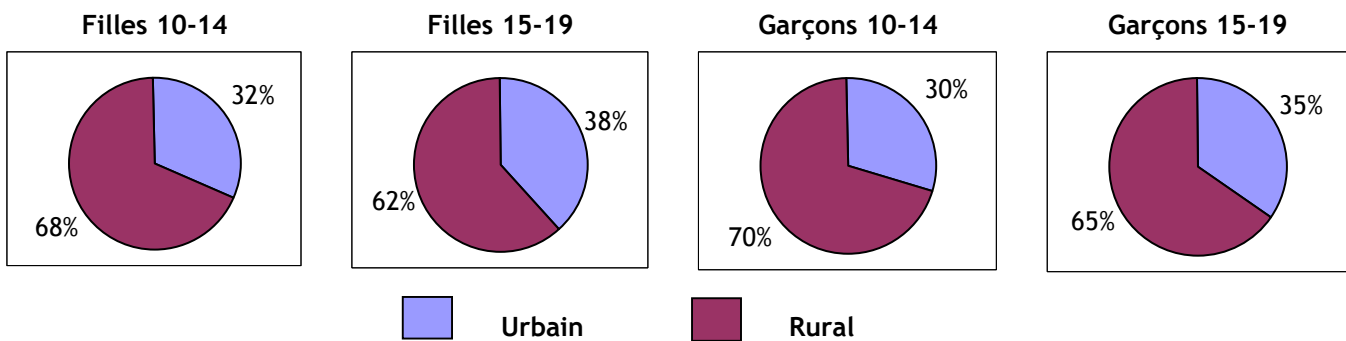


Tableau 2. Table de survie des parents et résidence dans le ménage

- Neuf sur dix jeunes maliens âgés de 10 à 14 ans ont leurs deux parents encore en vie. Deux tiers des filles et trois quarts des garçons de cet âge vivent avec leurs deux parents.
- Dix-huit pour cent des filles et 12% des garçons âgés de 10 à 14 ans vivent dans des ménages où les deux parents sont absents.

Tableau 2. Schémas de cohabitation parent/enfant

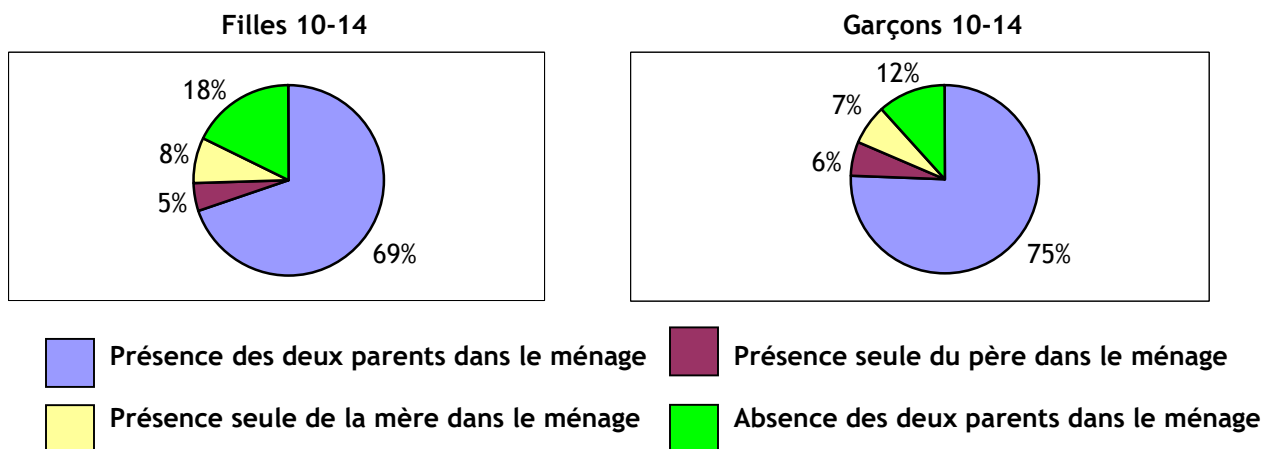


Tableau 3. Caractéristiques du chef de ménage

- Moins de 10% des adolescents âgés de 10 à 19 ans vivent dans des ménages dirigés par une femme.
- Une jeune fille sur quatre âgée de 10 à 14 ans vit dans un ménage dirigé par quelqu'un d'autre qu'un parent. Un garçon sur six du même groupe d'âge se trouve dans le même cas.

Tableau 4. Scolarisation et niveau d'instruction

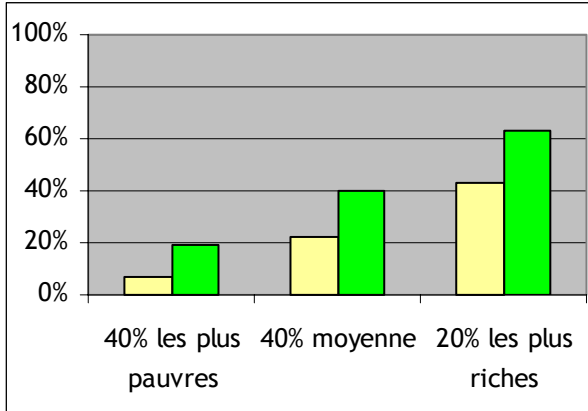
- L'écrasante majorité des adolescents au Mali ne sont pas scolarisés.
- Chez les garçons comme chez les filles, une plus grande proportion des 15 à 19 ans ne sont pas scolarisés par rapport aux 10 à 14 ans.
- Le nombre de filles scolarisées est inférieur à celui des garçons, et les filles qui complètent quatre ans ou plus d'étude sont moins nombreuses que les garçons qui font autant.
- Les taux d'achèvement ont très peu progressé au cours des dix dernières années ; les filles et les garçons de 15 à 19 ans sont un tout petit peu plus susceptibles que leurs aînés de compléter quatre ans ou plus d'étude.
- Il existe une très forte corrélation entre le statut économique et le niveau d'instruction chez les filles comme chez les garçons.

Tableaux 5-7. Scolarisation et niveau d'instruction en milieu urbain et en milieu rural

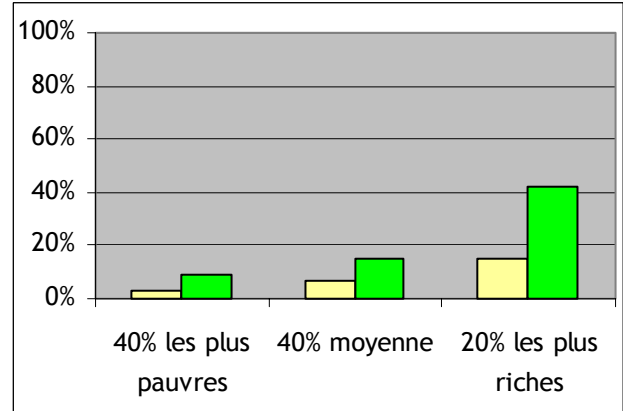
- Un nombre plus élevé d'adolescents de 10 à 19 ans des zones urbaines fréquente l'école par rapport à ceux des zones rurales. Seulement 11% des garçons de 15 à 19 ans en zone rurale sont scolarisés comparé à 48% des garçons du même âge en zone urbaine.
- Les adolescents de 15 à 19 ans en zones urbaines sont beaucoup plus susceptibles que les adolescents en zones rurales du même âge de compléter quatre ans ou plus d'étude.
- Les adolescents en zones rurales issus des ménages les plus pauvres sont les plus défavorisés en terme d'éducation, avec seulement 3% des filles et 9% des garçons ayant complété quatre ans ou plus d'étude.
- Il existe une forte corrélation entre le statut économique et le niveau d'instruction dans les zones urbaines comme rurales. Le lien est plus marqué parmi les filles en zone urbaine.

Tableaux 5 et 6. Niveau d'instruction

Jeunes de 15 à 29 ans en milieu urbain avec 4 ans ou plus d'école



Jeunes de 15 à 29 ans en milieu rural avec 4 ans ou plus d'école



■ Filles ■ Garçons

Tableau 7. Taux de scolarisation

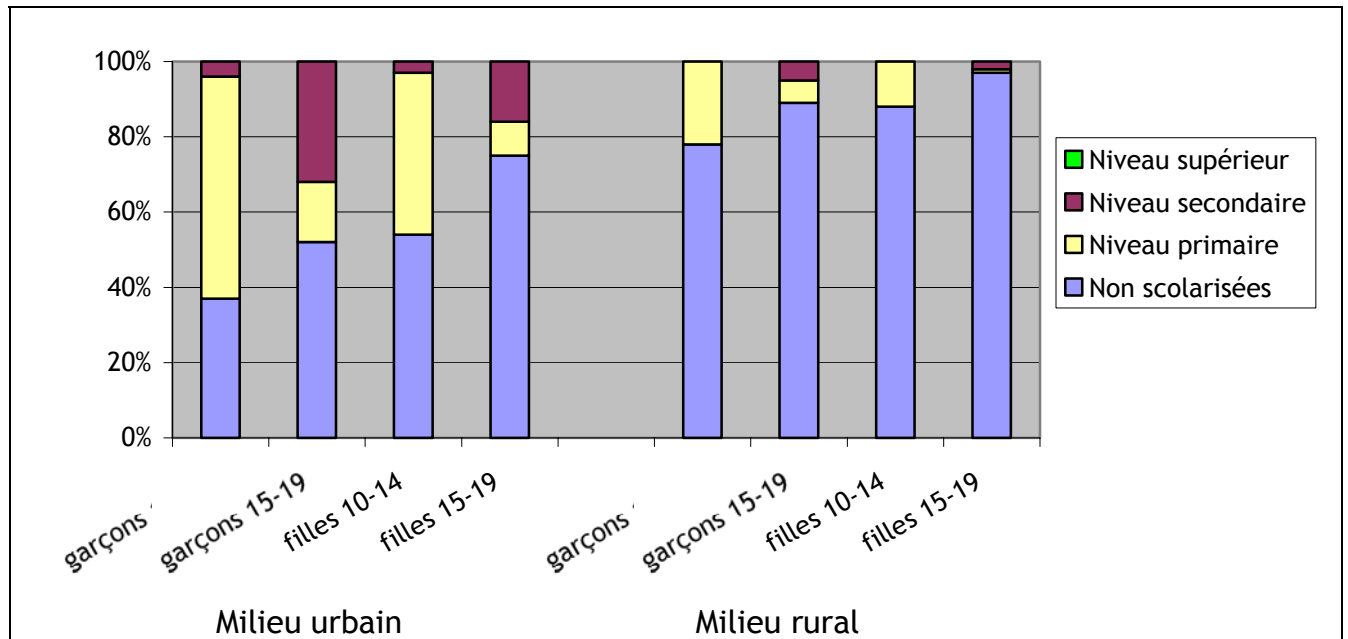


Tableau 8. Statut matrimonial

- Près de la moitié des jeunes filles âgées de 15 à 19 ans sont actuellement mariées ou vivent en concubinage.
- La moitié des filles âgées de 20 à 24 ans s'est mariée vers 16,3 ans. Cet âge est presque identique à l'âge médian au mariage des filles de 25 à 29 ans.
- Un plus petit pourcentage de filles de 20 à 24 ans était marié à l'âge de 15, 18, et 20 ans comparé aux filles de 25 à 29 ans.

Tableau 8. Âge au mariage

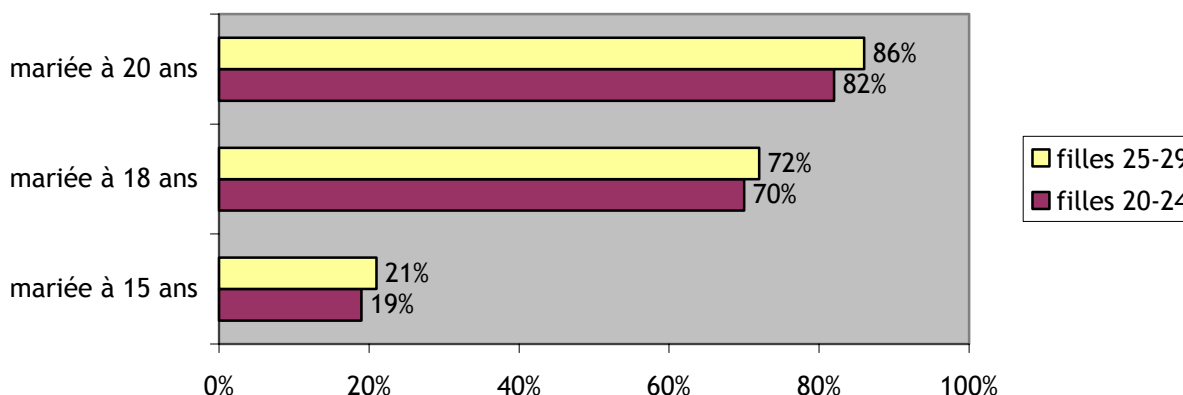


Tableau 9. Sexualité et grossesses

- Les deux tiers des filles âgées de 15 à 19 ans ont déjà eu des rapports sexuels.
- Environ une fille sur trois de 15 à 19 ans qui n'ont jamais été mariées a déjà eu des rapports sexuels, et environ une sur sept est sexuellement active.
- Quatre-vingt-trois pour cent des filles sexuellement actives de 15 à 19 ans sont mariées.
- Un tiers des filles de 15 à 19 ans ont déjà eu un enfant; 59% des filles qui ont déjà été mariées et 9% des filles célibataires ont déjà eu un enfant.

Tableau 10. Scolarisation et conditions d'emploi

- Les filles célibataires sans enfants sont les plus susceptibles de fréquenter l'école.
- Les filles célibataires avec enfants sont les plus susceptibles de travailler; plus de la moitié travaille.
- Moins de 2% des filles mariées de 15 à 19 ans sont scolarisées. La moitié des filles mariées n'est ni scolarisée ni employée.
- Les filles qui ont des enfants sont plus susceptibles de travailler que celles qui n'en ont pas, peu importe leur statut marital.
- **Informations supplémentaires obtenues du Département d'État des États-Unis sur le statut du travail : opportunités offertes par le service national**
 - Les femmes ont accès au service et à la formation militaire, qui est obligatoire pour les deux sexes; la réglementation exige l'égalité des salaires.

- En l'an 2000, il y avait environ 2.500 femmes dans l'armée malienne. Aucune d'elles n'était dans les unités de combat ou celles de soutien au combat.
- Le cours de formation de six mois est le même pour les hommes et les femmes.
- Beaucoup d'hommes et de femmes au Mali se portent volontaires pour des raisons économiques, mais il y a peu d'opportunités de travail pour les recrues qui n'ont pas le niveau universitaire ou une expérience technique.

Tableau 10. Scolarisation et conditions d'emploi des filles âgées de 15 à 19 ans

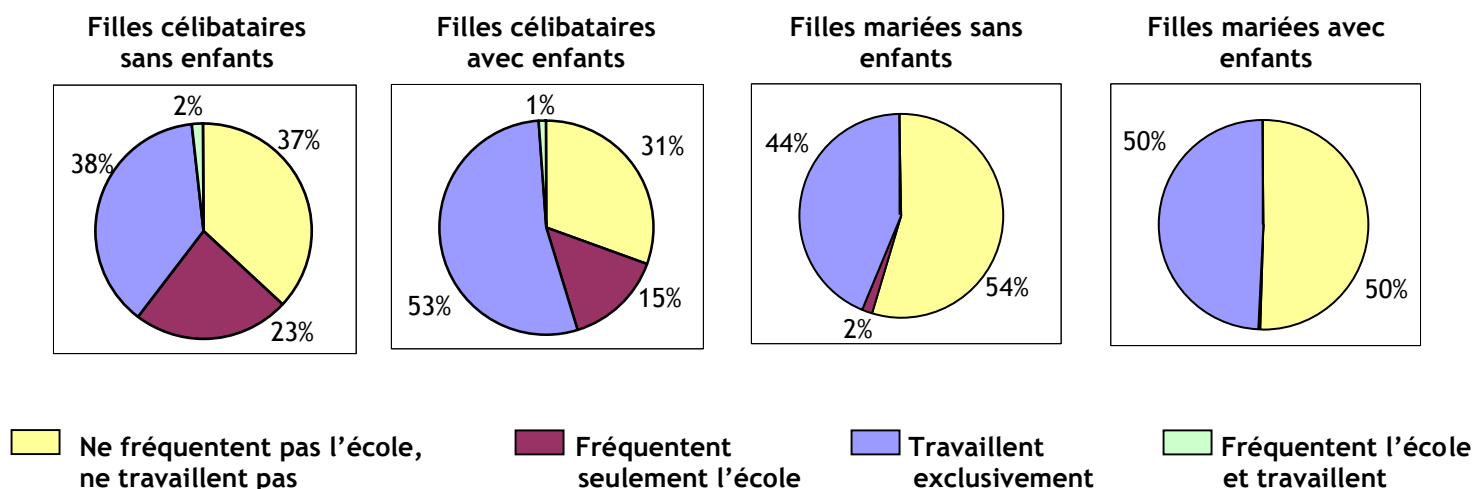


Tableau 11. Sensibilisation et utilisation de méthodes contraceptives modernes

- Environ deux tiers des filles âgées de 15 à 19 ans ont entendu parler d'une méthode contraceptive moderne.
- Seulement 8% des filles de 15 à 19 ans n'ayant jamais été mariées et 6% des filles ayant déjà été mariées ont déjà utilisé une méthode contraceptive moderne.
- Parmi les filles qui sont sexuellement actives, celles qui n'ont jamais été mariées sont environ sept fois plus susceptibles d'utiliser actuellement une méthode contraceptive moderne que celles qui ont déjà été mariées.

Tableau 12. Sensibilisation au VIH/SIDA

- Quatre filles sur cinq de 15 à 19 ans ont entendu parler du VIH/SIDA. Parmi elles, environ une sur cinq connaît quelqu'un qui est atteint ou en est morte de la maladie.
- Environ la moitié des filles savent qu'une personne atteinte du VIH/SIDA peut sembler être en bonne santé.
- Bien que 30% des filles de 15 à 19 ans considèrent le risque pour elles de contracter le virus comme modéré ou élevé, très peu de filles sexuellement actives (2%) utilisent le préservatif comme méthode de contraception principale.

Tableau 13 Expérience des maladies sexuellement transmises

- Environ la moitié des filles âgées de 15 à 19 ans ont entendu parler d'une MST.
- Moins de 1% des filles ont déclaré avoir eu une MST au cours de l'année précédente; presque toutes ont demandé conseil.

Tableau 14. La circoncision génitale féminine

- Presque toutes les femmes de 15 à 24 ans sont excisées.
- La moitié des filles célibataires ont été excisées avant à l'âge de 1 an. L'âge médian à l'excision des filles mariées tourne autour de quatre ans.
- Environ neuf sur dix filles qui ont au moins une fille ont fait savoir qu'elles avaient fait exciser ou avaient l'intention de faire exciser leur fille aînée.
- Il y a peu ou pas de différence entre les deux groupes d'âge en ce qui concerne la proportion de filles se faisant exciser.

Tableau 14. La circoncision génitale féminine

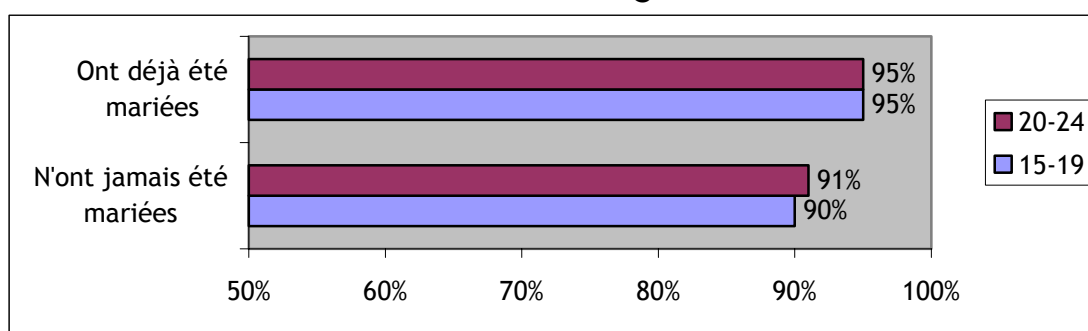


Tableau 1
Lieu de résidence en zone urbaine-rurale et répartition de la population

| | Répartition en pourcentage | | | Pourcentage de la population totale |
|----------------|----------------------------|--------------------|-------|-------------------------------------|
| | Urbain ^a | Rural ^a | Total | |
| Filles | | | | |
| 10-14 | 31,6 | 68,4 | 100,0 | 6,9 |
| 15-19 | 38,4 | 61,6 | 100,0 | 4,3 |
| Garçons | | | | |
| 10-14 | 30,0 | 70,0 | 100,0 | 6,5 |
| 15-19 | 34,7 | 65,3 | 100,0 | 3,9 |

^a Les termes « urbaine » et « rurale » sont expliqués dans le rapport final de l'EDS auquel il est fait référence dans les notes techniques.

Guide de lecture du tableau :

- Dans la première colonne des pourcentages (sous « Urbain »), le premier chiffre représente le pourcentage de filles âgées de 10 à 14 ans qui vivent en milieu urbain.
- Dans la quatrième colonne des pourcentages (sous « Pourcentage de la population totale »), le premier chiffre représente le pourcentage de l'ensemble de la population constitué de filles âgées de 10 à 14 ans.

Tableau 2
Table de survie des parents et résidence dans le ménage
(Répartition en pourcentage)

| Table de survie des parents | | | | | |
|---|-----------------------------|----------------------------------|----------------------------------|----------------------------|--------------|
| | Père et mère vivants | Père vivant, mère décédée | Mère vivante, père décédé | Aucun parent vivant | Total |
| Filles | | | | | |
| 10-14 | 89,3 | 2,8 | 6,8 | 1,0 | 100,0 |
| 15-19 | X | X | X | X | X |
| Garçons | | | | | |
| 10-14 | 90,4 | 3,2 | 5,7 | 0,7 | 100,0 |
| 15-19 | X | X | X | X | X |
| Parents vivants dans le ménage^a | | | | | |
| | Deux parents | Le père seul | La mère seule | Aucun parent | Total |
| Filles | | | | | |
| 10-14 | 69,7 | 4,7 | 7,7 | 17,8 | 100,0 |
| 15-19 | X | X | X | X | X |
| Garçons | | | | | |
| 10-14 | 75,4 | 5,9 | 7,1 | 11,6 | 100,0 |
| 15-19 | X | X | X | X | X |

^a Un adolescent est considéré comme ne vivant pas avec un parent lorsque celui-ci est décédé ou lorsqu'il ne réside pas dans le même ménage que lui.

Guide de lecture du tableau :

- Dans la première colonne des pourcentages et dans le panneau du haut (sous « Père et mère vivants »), le premier chiffre représente le pourcentage de filles de 10 à 14 ans dont les parents sont vivants.
- Dans la première colonne des pourcentages, et dans le panneau du bas (sous « Deux parents »), le premier chiffre représente le pourcentage de filles âgées de 10 à 14 ans qui vivent dans des ménages où les deux parents sont présents.

Tableau 3
Caractéristiques du chef de ménage^a
(En pourcentage)

| | Ménage dirigé par une femme | Chef de ménage autre qu'un parent |
|----------------|------------------------------------|--|
| Filles | | |
| 10-14 | 7,1 | 23,0 |
| 15-19 | 6,7 | X |
| Garçons | | |
| 10-14 | 6,1 | 16,1 |
| 15-19 | 7,1 | X |

^a Le chef de chaque famille a été identifié par la personne dans le ménage qui a répondu aux questions.

Guide de lecture du tableau :

- Dans la première colonne des pourcentages (sous « Ménage dirigé par une femme »), le premier chiffre représente le pourcentage de filles âgées de 10 à 14 ans qui vivent dans des ménages dirigés par des femmes.
- Dans la deuxième colonne des pourcentages (sous « Chef de ménage autre qu'un parent »), le premier chiffre représente le pourcentage de filles âgées de 10 à 14 ans qui vivent dans un ménage dirigé par quelqu'un d'autre que leur mère ou père.

Tableau 4
Scolarisation et niveau d'instruction

| | Taux de scolarisation actuel (Répartition en pourcentage) | | | | Total |
|-----------------------------------|--|--|----------------------------|-------------------|-------|
| | Non scolarisés | Au primaire ^a | Au secondaire ^b | Au supérieur | |
| Filles | | | | | |
| 10-14 | 77,3 | 21,6 | 1,1 | 0,0 | 100,0 |
| 15-19 | 88,7 | 3,9 | 7,3 | 0,0 | 100,0 |
| Garçons | | | | | |
| 10-14 | 65,5 | 32,8 | 1,7 | 0,0 | 100,0 |
| 15-19 | 76,7 | 9,4 | 13,8 | 0,0 | 100,0 |
| | | Niveau d'instruction (En pourcentage) | | | |
| | | Cycle de 4 ans ou plus | Tout le cycle primaire | | |
| Filles | | | | | |
| 15-19 | | 16,6 | | 11,1 ^d | |
| 20-24 | | 14,7 | | 9,5 | |
| 25-29 | | 13,4 | | 8,3 | |
| Filles 15-29 | | | | | |
| 40% les plus pauvres ^c | | 3,3 | | 1,1 | |
| 40% à revenu moyen | | 10,9 | | 5,8 | |
| 20% les plus riches | | 39,5 | | 29,1 | |
| Garçons | | | | | |
| 15-19 | | 28,6 | | 19,0 ^d | |
| 20-24 | | 29,8 | | 22,0 | |
| 25-29 | | 25,5 | | 16,7 | |
| Garçons 15-29 | | | | | |
| 40% les plus pauvres ^c | | 9,9 | | 3,5 | |
| 40% à revenu moyen | | 21,9 | | 12,9 | |
| 20% les plus riches | | 60,1 | | 48,2 | |

^a Le cycle primaire au Mali est de six années.

^b Le cycle secondaire au Mali est de six années.

^c Pour avoir une explication sur ces catégories, veuillez vous référer aux notes techniques au début de ce document.

^d Compte tenu du fait que certains jeunes gens âgés de 15 à 19 ans peuvent se trouver encore à l'école primaire, la prudence s'impose lorsque l'on compare le taux d'achèvement du cycle primaire au sein du groupe des 15-19 ans à celui de groupes plus âgés ou lorsqu'on le compare au taux d'autres pays.

Guide de lecture du tableau :

- Dans la première colonne des pourcentages et dans le premier panneau (sous « Non scolarisés »), le premier chiffre représente le pourcentage de filles âgées de 10 à 14 ans qui ne sont pas scolarisées au moment de l'entretien.
- Dans la première colonne des pourcentages et dans le panneau du bas, le quatrième chiffre (après la mention « 40% les plus pauvres ») représente le pourcentage des jeunes filles âgées de 15 à 29 ans issues des 40% les plus pauvres de la population qui sont allées au terme d'un cycle de quatre ans ou plus dans le système d'éducation formelle.

Tableau 5
Scolarisation et niveau d'instruction en milieu urbain^a

| | Taux de scolarisation actuel (Répartition en pourcentage) | | | | Total |
|-----------------------------------|---|--|----------------------------|------------------------|-------|
| | Non scolarisés | Au primaire ^b | Au secondaire ^c | Au supérieur | |
| Filles | | | | | |
| 10-14 | 53,7 | 43,4 | 2,9 | 0,0 | 100,0 |
| 15-19 | 75,2 | 8,5 | 16,3 | 0,0 | 100,0 |
| Garçons | | | | | |
| 10-14 | 36,6 | 59,0 | 4,4 | 0,0 | 100,0 |
| 15-19 | 52,3 | 16,2 | 31,4 | 0,1 | 100,0 |
| | | Niveau d'instruction (En pourcentage) | | | |
| | | Cycle de 4 ans ou plus | | Cycle de 4 ans ou plus | |
| Filles | | | | | |
| 15-19 | | 34,2 | | 24,0 ^e | |
| 20-24 | | 33,4 | | 24,0 | |
| 25-29 | | 33,3 | | 22,7 | |
| Filles 15-29 | | | | | |
| 40% les plus pauvres ^d | | 6,7 | | 3,0 | |
| 40% à revenu moyen | | 21,5 | | 11,7 | |
| 20% les plus riches | | 43,3 | | 32,3 | |
| Garçons | | | | | |
| 15-19 | | 56,6 | | 42,0 ^e | |
| 20-24 | | 51,9 | | 42,0 | |
| 25-29 | | 49,1 | | 37,0 | |
| Garçons 15-29 | | | | | |
| 40% les plus pauvres ^d | | 18,7 | | 8,7 | |
| 40% à revenu moyen | | 39,6 | | 26,3 | |
| 20% les plus riches | | 63,1 | | 51,1 | |

^a Pour avoir nos définitions des zones urbaines et rurales, veuillez vous référer au rapport final de l'EDS cité dans les notes techniques.

^b Le cycle primaire au Mali est de six années.

^c Le cycle secondaire au Mali est de six années.

^d Pour avoir une explication sur ces catégories, veuillez vous référer aux notes techniques au début de ce document.

^e Compte tenu du fait que certains jeunes gens âgés de 15 à 19 ans peuvent se trouver encore à l'école primaire, la prudence s'impose lorsque l'on compare le taux d'achèvement du cycle primaire au sein du groupe des 15-19 ans à celui au sein de groupes plus âgés ou lorsqu'on le compare au taux d'autres pays.

Guide de lecture du tableau :

- Dans la première colonne des pourcentages et dans le premier panneau (sous « Non scolarisés »), le premier chiffre représente le pourcentage de filles âgées de 10 à 14 ans vivant dans les zones urbaines qui ne sont pas scolarisées au moment de l'entretien.
- Dans la première colonne des pourcentages et dans le panneau du bas, le quatrième chiffre (après la mention « 40% les plus pauvres ») représente le pourcentage des jeunes filles âgées de 15 à 29 ans appartenant aux 40% des ménages les plus pauvres vivant en zone urbaine et qui sont allées au terme d'un cycle de quatre ans ou plus dans le système d'éducation formelle.

Tableau 6
Scolarisation et niveau d'instruction en milieu rural^a

| | Taux de scolarisation actuel (Répartition en pourcentage) | | | | Total |
|-----------------------------------|--|--|----------------------------|--------------|-------|
| | Non scolarisés | Au primaire ^b | Au secondaire ^c | Au supérieur | |
| Filles | | | | | |
| 10-14 | 88,1 | 11,7 | 0,2 | 0,0 | 100,0 |
| 15-19 | 97,1 | 1,2 | 1,8 | 0,0 | 100,0 |
| Garçons | | | | | |
| 10-14 | 77,7 | 21,7 | 0,6 | 0,0 | 100,0 |
| 15-19 | 89,5 | 5,9 | 4,7 | 0,0 | 100,0 |
| | | Niveau d'instruction (En pourcentage) | | | |
| | | Cycle de 4 ans ou plus | Tout le cycle primaire | | |
| Filles | | | | | |
| 15-19 | | 5,5 | 3,1 ^e | | |
| 20-24 | | 5,1 | 2,1 | | |
| 25-29 | | 4,8 | 2,1 | | |
| Filles 15-29 | | | | | |
| 40% les plus pauvres ^d | | 2,9 | 0,9 | | |
| 40% à revenu moyen | | 6,9 | 3,6 | | |
| 20% les plus riches | | 14,7 | 8,4 | | |
| Garçons | | | | | |
| 15-19 | | 13,9 | 6,8 ^e | | |
| 20-24 | | 13,4 | 7,2 | | |
| 25-29 | | 13,6 | 6,5 | | |
| Garçons 15-29 | | | | | |
| 40% les plus pauvres ^d | | 9,2 | 3,2 | | |
| 40% à revenu moyen | | 14,9 | 7,6 | | |
| 20% les plus riches | | 41,7 | 31,0 | | |

^a Pour la définition des zones urbaines et rurales, veuillez vous référer au rapport final de l'EDS cité dans les notes techniques.

^b Le cycle primaire au Mali est de six années.

^c Le cycle secondaire au Mali est de six années.

^d Pour avoir une explication sur ces catégories, veuillez vous référer aux notes techniques au début de ce document.

^e Compte tenu du fait que certains jeunes gens âgés de 15 à 19 ans peuvent se trouver encore à l'école primaire, la prudence s'impose lorsque l'on compare le taux d'achèvement du cycle primaire au sein du groupe des 15-19 ans à celui au sein de groupes plus âgés ou lorsqu'on le compare au taux d'autres pays.

Guide de lecture du tableau :

- Dans la première colonne des pourcentages et dans le premier panneau (sous « Non scolarisés »), le premier chiffre représente le pourcentage de filles âgées de 10 à 14 ans vivant en zones rurales et qui ne sont pas scolarisées au moment de l'entretien.
- Dans la première colonne des pourcentages et dans le panneau du bas, le quatrième chiffre (après la mention « 40% les plus pauvres ») représente le pourcentage de jeunes filles âgées de 15 à 29 ans appartenant aux 40% des ménages les plus pauvres de la population vivant en zones rurales et qui sont allées au terme d'un cycle de quatre ans ou plus dans le système d'éducation formelle.

Tableau 7
Scolarisation en milieu urbain et rural^a : Sommaire des comparaisons

| | Taux de scolarisation actuel (En pourcentage) | | | |
|----------------|--|--------------|--------------------------------|--------------|
| | Non scolarisés | | Au primaire^b | |
| | Urbain | Rural | Urbain | Rural |
| Filles | | | | |
| 10-14 | 53,7 | 88,1 | 43,4 | 11,7 |
| 15-19 | 75,2 | 97,1 | 8,5 | 1,2 |
| Garçons | | | | |
| 10-14 | 36,6 | 77,7 | 59,0 | 21,7 |
| 15-19 | 52,3 | 89,5 | 16,2 | 5,9 |
| | Au secondaire^c | | Au supérieur | |
| | Urbain | Rural | Urbain | Rural |
| | Filles | | | |
| 10-14 | 2,9 | 0,2 | 0,0 | 0,0 |
| 15-19 | 16,3 | 1,8 | 0,0 | 0,0 |
| Garçons | | | | |
| 10-14 | 4,4 | 0,6 | 0,0 | 0,0 |
| 15-19 | 31,4 | 4,7 | 0,1 | 0,0 |

^a Pour la définition des zones urbaines et rurales, veuillez vous référer au rapport final de l'EDS cité dans les notes techniques.

^b Le cycle primaire au Mali est de six ans.

^c Le cycle secondaire au Mali est de six ans.

Guide de lecture du tableau :

- Dans la première colonne des pourcentages et dans le premier panneau (sous « Non scolarisés; Urbain »), le premier chiffre représente le pourcentage de filles âgées de 10 à 14 ans vivant en zone urbaine qui ne sont pas scolarisées au moment de l'entretien.
- Dans la deuxième colonne des pourcentages et dans le panneau du haut (sous « Non scolarisés; Rural »), le premier chiffre représente le pourcentage de jeunes filles âgées de 10 à 14 ans qui vivent dans les zones rurales et qui ne sont pas scolarisées au moment de l'entretien.

Tableau 8
Statut matrimonial
(Répartition en pourcentage)

| | Jamais mariés | Mariés en ce moment ou en union^a | Séparés, divorcés, ou veufs | Total |
|----------------|--|--|--|--|
| Filles | | | | |
| 10-14 | X | X | X | X |
| 15-19 | 50,3 | 48,6 ^b | 1,1 | 100,0 |
| Garçons | | | | |
| 10-14 | X | X | X | X |
| 15-19 | X | X | X | X |
| | Mariés vers 15 ans (En pourcentage)^c | Mariés vers 18 ans (En pourcentage)^c | Mariés vers 20 ans (En pourcentage)^c | Âge moyen au premier mariage (Années) |
| Filles | | | | |
| 20-24 | 19,2 | 69,9 | 82,1 | 16,3 |
| 25-29 | 21,0 | 72,2 | 85,6 | 16,1 |
| Garçons | | | | |
| 20-24 | X | X | X | X |
| 25-29 | X | X | X | X |

^a « Union » se réfère aux filles qui vivent en union libre.

^b Vingt-neuf pour cent des filles mariées âgées de 15 à 19 ans sont dans des mariages polygames.

^c Défini comme le pourcentage de filles de chaque groupe d'âge mariées ou vivant en union dès l'âge de 15, 18, ou 20 ans.

Guide de lecture du tableau :

- Dans la première colonne des pourcentages et dans le panneau supérieur (sous « Jamais mariés »), le deuxième chiffre représente le pourcentage des jeunes filles de 15 à 19 ans qui ne se sont jamais mariées.
- Dans la première colonne des pourcentages et dans le panneau du bas (sous « Mariés vers 15 ans »), le premier chiffre représente de pourcentage des filles de 20 à 24 ans qui se sont mariées aux environs de 15 ans.
- Dans la dernière colonne des pourcentages et dans le panneau du bas (sous « Âge moyen au premier mariage »), le premier chiffre représente l'âge aux environs duquel 50% des filles de 20 à 24 ans se sont mariées.

Tableau 9
Sexualité et grossesses
(En pourcentage)

| | Ont déjà eu des rapports sexuels | | | Sexuellement actifs ^a | | | Parmi ceux qui sont sexuellement actifs, le pourcentage de mariés |
|----------------|---|--|---|---|--|----------|---|
| | Parmi ceux qui n'ont jamais été mariés | Du total | Age moyen au 1 ^{er} rapport sexuel (Ans) | Parmi les non mariés ^b | Parmi les mariés ^c | Du total | |
| Filles | | | | | | | |
| 10-14 | X | X | X | X | X | X | X |
| 15-19 | 32,4 | 66,0 | N/D ^d | 13,4 | 67,2 | 39,6 | 82,6 |
| Garçons | | | | | | | |
| 10-14 | X | X | X | X | X | X | X |
| 15-19 | X | X | X | X | X | X | X |
| | Déjà eu une grossesse ^e | | | Déjà eu un enfant | | | |
| | Parmi celles qui n'ont jamais été mariées | Parmi celles qui ont déjà été mariées ^f | Du total | Parmi celles qui n'ont jamais été mariées | Parmi celles qui ont déjà été mariées ^f | Du total | |
| Filles | | | | | | | |
| 10-14 | X | X | X | X | X | X | |
| 15-19 | 10,9 | 72,4 | 41,5 | 8,8 | 58,8 | 33,6 | |

^a « Sexuellement actifs » caractérise ceux dont on sait qu'ils ont eu un rapport sexuel au cours des 28 jours précédents.

^b « Non mariés » se réfère aux filles qui, au moment de l'entretien ne sont ni mariées ni ne vivent en union. Cela inclut les filles séparées, divorcées, ou les veuves.

^c « Mariés » se réfère aux filles actuellement mariées ou vivant en union.

^d Omis parce que moins de 50% du groupe d'âge a eu son premier rapport sexuel vers 15 ans.

^e L'EDS a collecté des informations sur les naissances vivantes et les grossesses au moment de l'entretien. Des informations relatives aux fausses couches, aux naissances non vivantes, ou les avortements n'ont pas été collectées et par conséquent ne sont pas prises en compte dans le pourcentage de celles qui ont « déjà eu une grossesse ». Ces statistiques sont donc susceptibles de sous-estimer le véritable pourcentage de filles qui ont déjà eu une grossesse.

^f « Ont déjà été mariées » se réfère aux filles qui au moment de l'entretien sont mariées, en union, séparées, divorcées, ou veuves.

Guide de lecture du tableau :

- Dans la première colonne des pourcentages et dans le panneau supérieur (sous « Ont déjà eu des rapports sexuels; Parmi ceux qui n'ont jamais été mariés »), le deuxième chiffre représente le pourcentage des jeunes filles âgées de 15 à 19 ans parmi celles qui n'ont jamais été mariées, et qui ont déjà eu des rapports sexuels.
- Dans la septième colonne des pourcentages et dans le panneau supérieur (sous « Parmi ceux qui sont sexuellement actifs, le pourcentage de mariés »), le deuxième chiffre représente le pourcentage des jeunes filles âgées de 15 à 19 ans qui, parmi celles qui déclarent avoir eu des rapports sexuels au cours des 28 jours précédents, sont mariées.
- Dans la première colonne des pourcentages et dans la partie inférieure (sous « Déjà eu une grossesse; Parmi celles qui n'ont jamais été mariées ») le deuxième chiffre représente le pourcentage des jeunes filles âgées de 15 à 19 ans qui, parmi celles qui n'ont jamais été mariées, ont déjà été enceintes.

Tableau 10
Scolarisation et conditions d'emploi^{a,b}
(Répartition en pourcentage)

| | Ne fréquentent pas l'école, ne travaillent pas | Fréquentent seulement l'école | Travaillent exclusivement | Fréquentent l'école et travaillent | Total |
|---|---|--------------------------------------|----------------------------------|---|--------------|
| Célibataires^c, sans enfant | | | | | |
| Filles | | | | | |
| 10-14 | X | X | X | X | X |
| 15-19 | 37,0 | 23,3 | 38,1 | 1,6 | 100,0 |
| Célibataires^c, avec enfants | | | | | |
| Filles | | | | | |
| 10-14 | X | X | X | X | X |
| 15-19 | 30,6 | 14,6 | 53,6 | 1,1 | 100,0 |
| Mariées^d, sans enfant | | | | | |
| Filles | | | | | |
| 10-14 | X | X | X | X | X |
| 15-19 | 54,1 | 1,6 | 44,3 | 0,0 | 100,0 |
| Mariées^d, avec enfants | | | | | |
| Filles | | | | | |
| 10-14 | X | X | X | X | X |
| 15-19 | 50,4 | 0,2 | 49,4 | 0,0 | 100,0 |

^a Le travail est compris comme étant le travail dans le secteur formel et le secteur informel à l'exclusion des travaux ménagers. Il inclut les activités rémunérées en espèces ou en nature, ainsi que les travaux dans la ferme familiale ou les activités commerciales.

^b Des informations n'ont pas été collectées sur l'emploi et le statut parental des garçons.

^c « Célibataires » se réfère aux filles qui au moment de l'entretien ne sont ni mariées ni ne vivent en union. Cela inclut les filles séparées, divorcées, ou veuves.

^d « Mariées » se réfère aux filles qui au moment de l'entretien sont mariées ou vivent en union.

Guide de lecture du tableau :

- Dans la première colonne des pourcentages et dans le panneau supérieur (sous « Célibataires, sans enfant; Ne fréquentent pas l'école, ne travaillent pas »), le deuxième chiffre représente le pourcentage de jeunes filles célibataires de 15 à 19 ans, sans enfant, ne fréquentant pas l'école et sans emploi.

Tableau 11
Sensibilisation et utilisation de méthodes contraceptives modernes
(En pourcentage)

| | Ont entendu parler d'une méthode moderne de contraception^a | Ont déjà utilisé une méthode moderne de contraception | Parmi ceux qui sont sexuellement actifs^b ceux qui utilisent une méthode moderne de contraception |
|----------------|--|--|--|
| | N'ont jamais été mariés | | |
| Filles | | | |
| 10-14 | X | X | X |
| 15-19 | 65,0 | 8,2 | 16,2 |
| Garçons | | | |
| 10-14 | X | X | X |
| 15-19 | X | X | X |
| | Ont déjà été mariés^c | | |
| Filles | | | |
| 10-14 | X | X | X |
| 15-19 | 65,2 | 6,4 | 2,4 |
| Garçons | | | |
| 10-14 | X | X | X |
| 15-19 | X | X | X |

^a « Les méthodes contraceptives modernes » comprennent pilule, DIU, injections, diaphragme/mousse/gelée, préservatifs, stérilisation féminine, stérilisation masculine, et implants, dont le Norplant®.

^b « Sexuellement actifs » définit ceux qui ont eu un rapport sexuel au cours des 28 jours précédents.

^c L'expression « Ont déjà été mariés » inclut les filles qui, au moment de l'entretien sont mariées, vivent en union, sont séparées, divorcées, ou veuves.

Guide de lecture du tableau :

- Dans la première colonne des pourcentages (sous « Ont entendu parler d'une méthode moderne de contraception; N'ont jamais été mariés ») le deuxième chiffre représente le pourcentage de jeunes filles âgées de 15 à 19 ans qui parmi celles qui n'ont jamais été mariées, ont entendu parler d'une méthode moderne de contraception.
- Dans la troisième colonne des pourcentages (sous « Parmi ceux qui sont sexuellement actifs et qui utilisent une méthode moderne de contraception; N'ont jamais été mariés ») le deuxième chiffre représente le pourcentage de jeunes filles âgées de 15 à 19 ans qui au moment de l'entretien utilisent une méthode moderne de contraception, qui déclarent avoir eu des rapports sexuels au cours des 28 jours précédents, et qui n'ont jamais été mariées.

Tableau 12
Sensibilisation au VIH/SIDA
(En pourcentage)

| | Ont entendu parler du VIH/SIDA | | | Connaissent quelqu'un qui a contracté ou est mort du VIH/SIDA ^b |
|----------------|---|--|---|--|
| | Parmi ceux qui n'ont jamais été mariés | Parmi ceux qui ont déjà été mariés ^a | Du total | |
| Filles | | | | |
| 10-14 | X | X | X | X |
| 15-19 | 81,2 | 78,6 | 79,9 | 21,3 |
| Garçons | | | | |
| 10-14 | X | X | X | X |
| 15-19 | X | X | X | X |
| | Savent qu'une personne qui semble être en bonne santé peut être atteinte du VIH/SIDA ^b | Se perçoivent comme étant exposés à un risque modéré ou sérieux ^{b,c} | Parmi ceux qui sont sexuellement actifs ^d , ceux qui utilisent les préservatifs ^e | |
| Filles | | | | |
| 10-14 | X | X | | X |
| 15-19 | 47,3 | 29,5 | | 1,8 |
| Garçons | | | | |
| 10-14 | X | X | | X |
| 15-19 | X | X | | X |

^a « Ont déjà été mariés » se réfère aux filles qui au moment de l'entretien sont mariées ou vivent en union, séparées, divorcées, ou veuves.

^b Ces pourcentages ne tiennent pas compte de ceux qui n'ont jamais entendu parler du VIH/SIDA.

^c Aux personnes interrogées on a demandé si elles pensaient que le risque pour elles de contracter le SIDA est faible, modéré, grand, ou si elles ne courraient aucun risque. Les personnes interrogées pouvaient d'elles-mêmes dire qu'elles ont le VIH. Celles qui se trouvaient dans ce cas ont été exclues des pourcentages.

^d « Sexuellement actifs » définit ceux qui ont eu un rapport sexuel dans les 28 jours précédents.

^e « Utilisent les préservatifs » se réfère à ceux qui déclarent que le préservatif est la méthode contraceptive qu'ils utilisent le plus souvent. Ces statistiques peuvent être sous-estimées, puisque l'information sur l'utilisation de méthodes multiples n'ont pas été collectées.

Guide de lecture du tableau :

- Dans la première colonne des pourcentages et dans le panneau supérieur (sous « Ont entendu parler du VIH/SIDA; Parmi ceux qui n'ont jamais été mariés »), le deuxième chiffre représente le pourcentage des jeunes filles âgées de 15 à 19 ans qui, parmi celles qui n'ont jamais été mariées, ont entendu parler du VIH/SIDA.
- Dans la quatrième colonne des pourcentages et dans le panneau supérieur (sous « Connaissent quelqu'un qui a contracté ou est mort du VIH/SIDA »), le deuxième chiffre représente le pourcentage de jeunes filles âgées de 15 à 19 ans qui, parmi celles qui ont entendu parler du VIH/SIDA, connaissent quelqu'un qui a ou qui est mort du VIH/SIDA.
- Dans la troisième colonne des pourcentages et dans le panneau du bas (sous « Parmi ceux qui sont sexuellement actifs, ceux qui utilisent les préservatifs »), le deuxième chiffre représente le pourcentage des jeunes filles âgées de 15 à 19 ans qui, parmi celles qui admettent avoir eu des rapports sexuels au cours de 28 jours précédents, déclarent que le préservatif est leur méthode principale de contraception.

Tableau 13
Expérience des maladies sexuellement transmises (MST)
(En pourcentage)

| | Ont entendu parler de MST ^a | Ont eu une MST au cours des 12 mois précédents | Ont demandé conseil au moment de la dernière manifestation de MST ^b |
|----------------|---|--|--|
| Filles | | | |
| 10-14 | X | X | X |
| 15-19 | 46,4 | 0,4 | 87,9 ^c |
| Garçons | | | |
| 10-14 | X | X | X |
| 15-19 | X | X | X |

^a Les MST incluent la syphilis, les gonococcies, les condylomes, le SIDA, et toutes autres maladies connues de la personne interrogée.

^b Calculé sur la base de ceux qui disent avoir eu une MST au cours de 12 mois précédents.

^c Basé sur moins de 30 cas non pondérés.

Guide de lecture du tableau :

- Dans la première colonne des pourcentages (sous « Ont entendu parler de MST »), le deuxième chiffre représente le pourcentage de jeunes filles âgées de 15 à 19 ans qui ont entendu parler de MST.
- Dans la deuxième colonne des pourcentages (sous « Ont eu une MST au cours de ces 12 mois précédents »), le deuxième chiffre représente le pourcentage de jeunes filles âgées de 15 à 19 ans qui déclarent avoir eu une MST au cours de l'année précédente.
- Dans la troisième colonne des pourcentages (sous « Ont demandé conseil au moment de la dernière manifestation de MST »), le deuxième chiffre représente le pourcentage de jeunes filles de 15 à 19 ans qui, parmi celles qui déclarent avoir eu une MST au cours des 12 mois passés, ont demandé conseil au cours de la dernière manifestation de MST.

Tableau 14
La circoncision génitale féminine^a
(En pourcentage)

| | Circoncis | Âge médian au moment de la circoncision (Ans) | Ont circoncis/Vont circoncir leur fille aînée ^b |
|--|-----------|---|--|
| Parmi celles qui n'ont jamais été mariées | | | |
| Filles | | | |
| 10-14 | X | X | X |
| 15-19 | 90,4 | 0,9 | 87,0 |
| 20-24 | 91,4 | 0,8 | 94,1 |
| Parmi celles qui ont déjà été mariées^c | | | |
| Filles | | | |
| 10-14 | X | X | X |
| 15-19 | 94,6 | 4,1 | 92,0 |
| 20-24 | 94,6 | 3,8 | 92,5 |

^a Au Mali, les mutilations génitales féminines se font généralement sous forme de clitoridectomie ou d'excision.

^b Calculé sur la base de celles qui ont au moins une fille en vie.

^c « Ont déjà été mariées » inclut les femmes qui, au moment de l'entretien sont mariées, vivent en union, sont séparées, divorcées, ou veuves.

Guide de lecture du tableau :

- Dans la première colonne des pourcentages et dans le panneau supérieur (sous « Circoncis; Parmi celles qui n'ont jamais été mariées »), le deuxième chiffre représente le pourcentage de filles de 15 à 19 ans qui n'ont jamais été mariées et qui ont été circoncis.
- Dans la deuxième colonne des pourcentages, et dans le panneau supérieur (sous « Âge médian au moment de la circoncision; Parmi celles qui n'ont jamais été mariées »), le deuxième chiffre représente l'âge aux environs duquel 50% des filles de 15-19 ans qui n'ont jamais été mariées ont subi la circoncision.
- Dans la troisième colonne des pourcentages (sous « Ont circoncis/Vont circoncir leur fille aînée; Parmi celles qui n'ont jamais été mariées »), le troisième chiffre représente le pourcentage des jeunes filles de 20 à 24 ans qui ne se sont jamais mariées et qui ont l'intention de faire circoncir leur fille aînée, ou qui l'ont déjà fait circoncir. Il a été calculé sur la base de celles qui ont au moins une fille en vie.