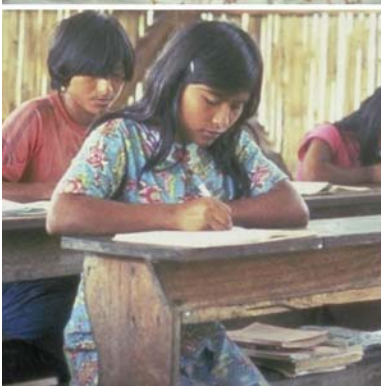


# DONNÉES SUR LES ADOLESCENTS TIRÉES DE L'ENQUÊTE DÉMOGRAPHIQUE ET DE SANTÉ

Tableaux Statistiques aux fins de la Préparation de Programmes

TCHAD 1996-1997





One Dag Hammarskjold Plaza  
New York, New York 10017  
Telephone: 001 212-339-0500  
Fax: 001 212-755-6052  
e-mail: [pubinfo@popcouncil.org](mailto:pubinfo@popcouncil.org)  
[www.popcouncil.org](http://www.popcouncil.org)

Le Population Council, organisme international, non gouvernemental et à but non lucratif, cherche à accroître le bien-être et à améliorer la santé reproductive des générations présentes et futures dans le monde entier. Il contribue également à assurer un équilibre humain, juste et durable entre les individus et les ressources disponibles. Le Population Council fait des recherches biomédicales ainsi que des recherches dans le domaine des sciences sociales et de la santé publique. En outre, il aide à développer des capacités de recherche dans les pays en voie de développement. L'organisme, qui a été créé en 1952, est dirigé par un conseil d'administration international. Son siège de New York gère un réseau mondial de bureaux régionaux et de pays.

Droits d'auteur © 2001 détenus par le Population Council, Inc.

Toute partie de ce rapport peut être copiée ou adaptée aux besoins locaux sans qu'il soit nécessaire d'obtenir l'autorisation du Population Council, à condition que les parties copiées soient distribuées gratuitement ou à prix coûtant (dans un but non lucratif) et que la source soit citée. Cette citation devra prendre la forme suivante: «Données sur les adolescents tirées de l'Enquête Démographique et de Santé—Tableaux statistiques aux fins de la préparation de programmes : Tchad 1996-1997. » 2001. New York: Population Council. Pour toute reproduction commerciale, l'autorisation préalable du Population Council doit être obtenue. Le Population Council vous serait reconnaissant de bien vouloir lui envoyer un exemplaire des documents dans lesquels le texte ou les illustrations sont utilisés.

---

Photo de couverture obtenue grâce à l'aimable autorisation de M/MC Photoshare—Adresse électronique : [www.jhuccp.org/mmc](http://www.jhuccp.org/mmc)

Remerciements pour les photos à :

Première rangée : Harvey Nelson, Aimee Centivany, Kathryn Worlford pour le Lutheran World Relief

Seconde rangée: Lutheran World Relief, Liz Gilbert pour la Fondation Packard, Lauren Goodsmith

Troisième rangée: Lutheran World Relief, Lutheran World Relief, Liz Gilbert pour la Fondation Packard

## Préface

Le Population Council a réellement débuté ses travaux de recherche sur les adolescents au milieu des années quatre-vingt dix. A cette période, ceux militant en faveur d'une plus grande attention envers les problèmes des adolescents se préoccupaient surtout de la fertilité des adolescents—en particulier celle hors du mariage—et des remèdes à leur comportements « à risque ». En tant qu'organisation scientifique internationale dont le mandat est orienté sur les besoins des pays en matière de développement, le Population Council a cherché à comprendre, dans les nuances et en tenant compte des particularités liées à différents contextes, quelles étaient les possibilités offertes aux adolescents des pays en voie de développement et les problèmes auxquels ils sont confrontés.

La première étape de ce travail exploratoire s'est traduite par la publication d'un livre intitulé *The Uncharted Passage: Girls' Adolescence in the Developing World* (Mensch, Bruce, Greene, 1998). Il est devenu clair, de par l'expérience des chercheurs du Council et de nos collègues d'ailleurs, et lors d'échanges nationaux et internationaux, que les informations sur les adolescents dont nous disposions et la manière dont les données étaient agencées, limitaient notre capacité de compréhension de la diversité des expériences des adolescents, et ainsi limitaient notre capacité de développer des programmes à même de répondre à cette diversité. Par ailleurs, même les mots (en anglais) utilisés pour décrire le regroupement des tranches d'âges des 10-19 ans présentaient un obstacle. Des mots tels que jeunesse, adolescents, et les jeunes n'ont pas de connotation de sexe. Regrouper les adolescents dans une tranche d'âge qui s'étend sur dix ans est particulièrement inapproprié si l'on considère la rapidité des transitions dans cette période de la vie : même des regroupements par tranche d'âge de cinq ans (10-14 ans et 15-19 ans) peuvent être considérés trop larges.

Tout en reconnaissant ces limitations, nous avons tout de même constaté que les résultats produits par les Enquêtes Démographiques et de Santé (EDS) pouvaient être très utiles à tous ceux qui cherchent à comprendre les adolescents et à élaborer des projets à leur encontre—à partir du moment où les données disponibles sont utilisées avec précaution. En l'absence de données statistiques, de nombreuses politiques en faveur des adolescents sont simplement basées sur l'idée que les vies des adolescents dans les pays en développement sont identiques à celles des adolescents dans les pays occidentaux, c'est à dire pour la plupart d'entre eux, vivant à la maison dans leur famille, ne travaillant pas, fréquentant l'école, et pour la majorité non mariés. En fait, il existe un nombre très important de jeunes dans les pays occidentaux qui ne correspondent pas à cette description, mais le nombre est beaucoup plus important encore quand il s'agit de groupes d'adolescents dans les pays en développement. Peut-être la différence la plus frappante se trouve-t-elle dans le contexte de l'activité sexuelle : tandis que la vaste majorité des filles adolescentes sexuellement actives dans l'Occident ne sont pas mariées, dans les pays en développement, elles le sont.

Lors d'échanges avec nos collègues de l'UNICEF, du FNUAP, et de PATH et avec le soutien financier de la Fondation des Nations Unies, nous avons créé des tableaux à

partir des données statistiques des EDS qui décrivent clairement la diversité de l'expérience des adolescents. Ces tableaux sont descriptifs. Nous avons inclus des commentaires lorsque certains points sont apparus comme saisissants. Nous vous les présentons maintenant pour votre réflexion personnelle. Ces données peuvent servir de référence pour développer des programmes, et pour argumenter en faveur d'un approfondissement d'une recherche centrée sur les transitions nombreuses vécues entre 10 et 19 ans.

En plus de faire ressortir, partout où nous le pouvions, les dimensions importantes et l'expérience (c'est à dire l'école, le travail, le statut marital, etc.) par âge, sexe, milieu urbain/rural, et les regroupements par classe économique, nous avons attiré l'attention sur les modes de vie des adolescents au sein de leur famille et leur structure familiale. Un travail précédent effectué en collaboration entre la Division des Programmes Internationaux et la Division de la Recherche et des Politiques du Population Council a mis en évidence des faits surprenants—et souvent contraires à une première intuition—à propos de la notion de « famille ». Que les adolescents vivent avec un parent, les deux parents, ou aucun de leurs parents, ou bien qu'ils vivent avec leurs jeunes frères et sœurs et en soient responsables, influence en fait de manière significative leur fréquentation de l'école, leur entrée dans le monde du travail, et la migration. Avec les niveaux croissants des migrations des campagnes vers les villes, et de l'épidémie du SIDA, les familles qui vivent difficilement ont tendance à transférer certaines de leurs tâches à leurs enfants les plus âgés—surtout les filles. On leur demande de quitter l'école, ou bien de gagner de l'argent, quelquefois dans des conditions dangereuses et loin de chez elles.

Une autre dimension souvent négligée en matière de « problématique adolescente » est le contraste entre l'expérience des adolescentes mariées et des adolescentes non mariées. Très souvent, l'expérience des adolescentes mariées et des adolescentes non mariées est regroupée—par exemple sur des problèmes tel que l'information à propos des contraceptifs et de leur utilisation. Cependant, nous croyons fermement que les adolescentes mariées et non mariées représentent en fait des groupes très différents. Bien que les différences entre les groupes varient selon le sujet, c'est justement ces différences qui sont importantes. En considérant le groupe des adolescents comme homogène, le profil et les besoins des adolescentes mariées ont souvent été laissés de côté. Elles sont de manière plausible les plus vulnérables parmi les adolescents—détachées de leur groupe de soutien et de leur famille natale, souvent mariées par arrangement et faisant face à une première grossesse, les adolescentes mariées méritent notre attention. Les informations présentés pour certains de ces pays fournissent des preuves préliminaires et rudimentaires que l'adolescente mariée, quand elle n'est pas désavantagée par rapport à l'adolescente non mariée, est tout de même dans une situation très différente, et qu'il faut en tenir compte dans nos ébauches de plans.

Ce projet continue. De nouveaux tableaux seront produits au fur et à mesure que des données statistiques plus récentes seront disponibles, mais aussi dès que les données pour d'autres pays le seront. Nous incluons aussi d'autres tableaux si nous identifions un intérêt potentiel. Nous accueillons avec plaisir vos commentaires et espérons que ces tableaux vous seront utiles.

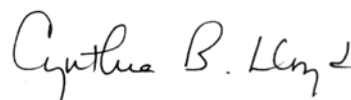
Enfin, nous souhaitons remercier très sincèrement le travail analytique et important de nos collègues qui ont produit ces tableaux. Nous remercions Brian Pence, Carey Meyers, Erica Chong, Christine Pace, et Roberta Scheinman pour leur contribution intellectuelle et leur travail intensif dans cette production.



**Judith Bruce, Senior Advisor**  
Director, Gender, Family, and  
Development Program  
International Programs Division  
Population Council



**Paul Hewett, Project Director**  
Research Associate  
Policy Research Division  
Population Council



**Cynthia B. Lloyd, Senior Advisor**  
Director of Social Science Research  
Policy Research Division  
Population Council

## Notes techniques :

1. Tous les chiffres contenus dans les tableaux de ce rapport ont été calculés à partir de données collectées à l'occasion de l'Enquête Démographique et de Santé au Tchad (EDST) de 1996-97, réalisée par la Direction des Statistiques Démographiques et Sociales (le Bureau Central du Recensement, Direction de la Statistique, des Études Économiques et Démographiques) et Macro International, Inc. L'EDST de 1996-97 a porté sur un échantillon représentatif de la situation nationale et composé de 6.840 ménages. Les informations présentées dans les tableaux 1 à 7 sont basées sur les résidents réguliers correspondant aux groupes d'âge des ménages sélectionnés. Les calculs relatifs aux tableaux 8 à 13 sont basés sur 7.454 femmes âgées de 15 à 49 ans qui ont répondu à un questionnaire EDS individuel plus détaillé. Les données sur la circoncision génitale féminine n'ont pas été collectées pour le Tchad.

Des informations supplémentaires sur la conception et les résultats de l'EDST de 1996-1997 sont fournies dans le rapport final (Ouagadjo, Bandoumal, Kostelngar Nodjimadji, Joel Nodjimbatem Ngniri, Ningam Ngakoutou, Keumaye Ignegongba, Joel S. Tokindang, Oumdagou Kouo, Bernard Barrère, et Monique Barrère. 1998. *Enquête Démographique et de Santé. Tchad 1996-1997*. Calverton, Maryland, USA : Bureau Central du Recensement et Macro International, Inc.). Des informations supplémentaires sur les Enquêtes Démographiques et de Santé, au nombre desquels des rapports, d'autres publications, et les données originales sont disponibles sur le site web de l'EDS à <http://www.measuredhs.com/>.

2. Les tableaux indiquent des valeurs lorsque les données sont disponibles pour l'EDST de 1996-97. La lettre X indique que l'information n'a pas été collectée pour ce groupe au cours de l'EDST de 1996-97.
3. Sauf expressément mentionnées comme «répartition en pourcentage», les cellules représentent des pourcentages dont la somme n'atteint pas 100%. Dans la majorité des cas, les catégories ne s'excluent pas mutuellement ou ne prennent pas en charge l'intégralité du groupe. Un guide permettant de lire et d'interpréter les tableaux est inclus au bas de chaque page.
4. La mesure de la condition économique utilisée pour définir les 40% les plus pauvres, les 40% à revenu intermédiaire, et les 20% les plus riches de la population mentionnés dans les tableaux 4 à 6 est basée sur une approche méthodologique étudiée par Filmer, Deon et Lant Pritchett, en 1999 dans: « The Effect of Household Wealth on Educational Attainment: Evidence from 35 Countries », *Population and Development Review*, vol. 25(1): 85-120. Des éléments obtenus grâce à leur emploi, des indicateurs de possession (voiture, bicyclette, téléviseur, etc.), et les caractéristiques du ménage (eau courante, électricité, etc.) ont été utilisés pour générer une mesure unique de la condition économique. Il faut noter que si la classification selon la condition économique peut être utilisée à des fins de comparaisons entre groupes socio-économiques d'un pays, elle est inopérante pour les comparaisons entre groupes de pays différents.

## Liste des tableaux

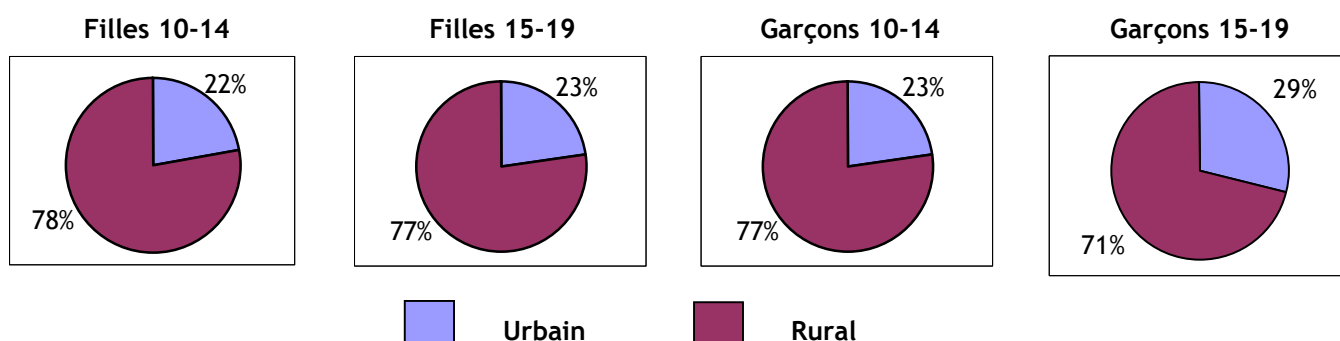
- Tableau 1** Lieu de résidence en zone urbaine-rurale et répartition de la population
- Tableau 2** Table de survie des parents et résidence dans le ménage
- Tableau 3** Caractéristiques du chef de ménage
- Tableau 4** Scolarisation et niveau d'instruction
- Tableau 5** Scolarisation et niveau d'instruction en milieu urbain
- Tableau 6** Scolarisation et niveau d'instruction en milieu rural
- Tableau 7** Scolarisation en milieu urbain et rural : sommaire des comparaisons
- Tableau 8** Statut matrimonial
- Tableau 9** Sexualité et grossesses
- Tableau 10** Scolarisation et conditions d'emploi
- Tableau 11** Sensibilisation et utilisation de méthodes contraceptives modernes
- Tableau 12** Sensibilisation au VIH/SIDA
- Tableau 13** Expérience des maladies sexuellement transmises
- Tableau 14** La circoncision génitale féminine (*Données non disponibles pour le Tchad*)

**Sommaire des données sur les adolescents fournies par l'Enquête Démographique et de Santé du Tchad de 1996-1997**

**Tableau 1. Lieu de résidence en zone urbaine-rurale et répartition de la population**

- Les adolescents âgés de 10 à 19 ans constituent plus d'un cinquième de la population du Tchad.
- Plus de trois quarts des adolescents vivent en zones rurales.
- Parmi les garçons, ceux de la tranche d'âge de 15 à 19 ans vivent d'avantage dans les zones urbaines que ceux de la tranche de 10 à 14 ans; cette tendance est nettement moins marquée chez les filles.

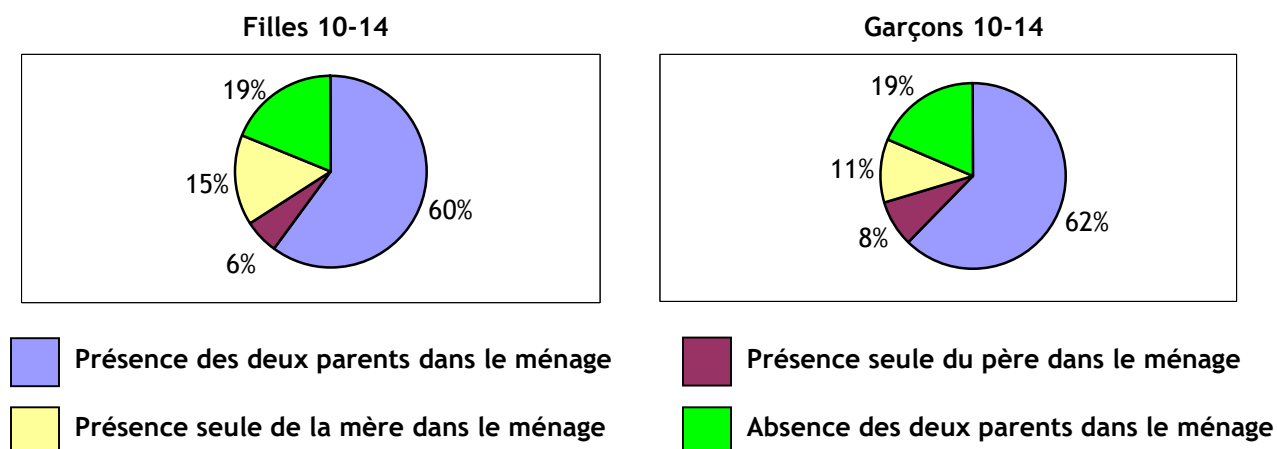
**Tableau 1. Distribution par lieu de résidence urbain ou rural**



**Tableau 2. Table de survie des parents et résidence dans le ménage**

- Près de neuf sur dix des jeunes de 10 à 14 ans ont leurs deux parents encore en vie, mais seulement six sur dix vivent dans des ménages comprenant les deux parents.
- Dans les familles monoparentales, une proportion plus élevée de jeunes de 10 à 14 ans vivent plutôt avec leur mère qu'avec leur père.
- Dix-neuf pour cent des adolescents âgés de 10 à 14 ans vivent dans des ménages où le père et la mère sont absents.

**Tableau 2. Schémas de cohabitation parent/enfant**



### **Tableau 3. Caractéristiques du chef de ménage**

- Moins d'un cinquième des adolescents âgés de 10 à 14 ans vivent dans un ménage dirigé par une femme.
- Les filles âgées de 10 à 19 ans sont plus susceptibles que les garçons du même âge de vivre dans des ménages dirigés par des femmes.
- Environ un quart des adolescents âgés de 10 à 14 ans vivent dans un ménage dirigé par quelqu'un d'autre qu'un parent.

### **Tableau 4. Scolarisation et niveau d'instruction**

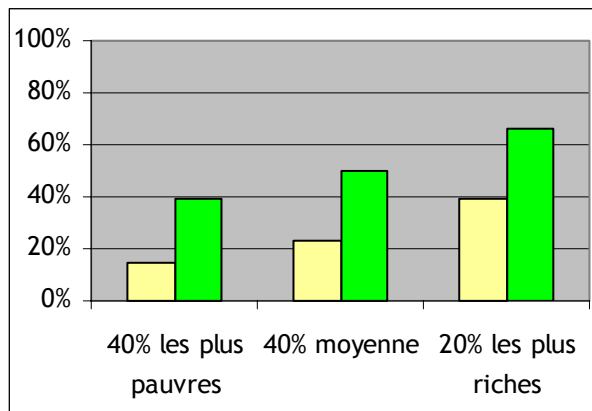
- La majorité des adolescents au Tchad ne sont pas scolarisés.
- Chez les garçons comme chez les filles, une plus grande proportion des 15-19 ans n'est pas scolarisée par rapport aux 10-14 ans. Cette différence est encore plus marquée chez les filles.
- Un pourcentage plus élevé de filles âgées de 10 à 19 ans n'est pas inscrit par comparaison avec les garçons. Par ailleurs, les filles âgées de 15 à 19 ans sont beaucoup moins susceptibles que les garçons du même âge de compléter un minimum de quatre années d'étude.
- Bien qu'il reste a un niveau bas, le pourcentage de filles ayant achevé quatre ans ou plus d'étude a presque doublé au cours des dix dernières années. Le taux d'achèvement des garçons a augmenté puis diminué jusqu'à atteindre le même niveau que dix ans auparavant.
- Il existe une forte corrélation entre le statut économique et le niveau d'instruction, surtout en ce qui concerne les filles. Le pourcentage de filles de 15 à 29 ans ayant complété quatre ans ou plus d'étude est de douze fois plus élevé parmi les 20% les plus riches que chez les 40% les plus pauvres.

### **Tableaux 5-7. Scolarisation et niveau d'instruction en milieu urbain et en milieu rural**

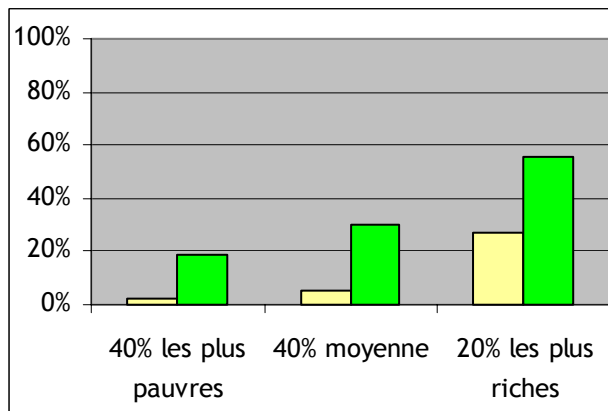
- Un nombre nettement plus élevé d'adolescents des zones urbaines est inscrit dans les écoles par rapport à ceux des zones rurales. Quatre-vingt-quatorze pour cent des filles de 15 à 19 ans en zone rurale ne sont pas inscrites à l'école.
- Les adolescents des zones urbaines ayant complété quatre ans ou plus d'étude sont plus nombreux que ceux des zones rurales. Trente-huit pour cent des filles âgées de 15 à 19 ans qui vivent en zones urbaines ont complété au moins quatre ans d'étude, comparé à 7% parmi leurs paires des zones rurales.
- Très peu de filles en milieu rural (1% à 2%) complètent leurs études primaires.
- Très peu d'adolescents en milieu rural (0% à 3%) sont inscrits au cycle secondaire comparés à ceux en milieu urbain (3% à 38%).
- Il existe une forte corrélation entre le statut économique et le niveau d'instruction, aussi bien dans les zones urbaines que rurales.

## Tableaux 5 et 6. Niveau d'instruction

Jeunes de 15 à 29 ans en milieu urbain avec 4 ans ou plus d'école



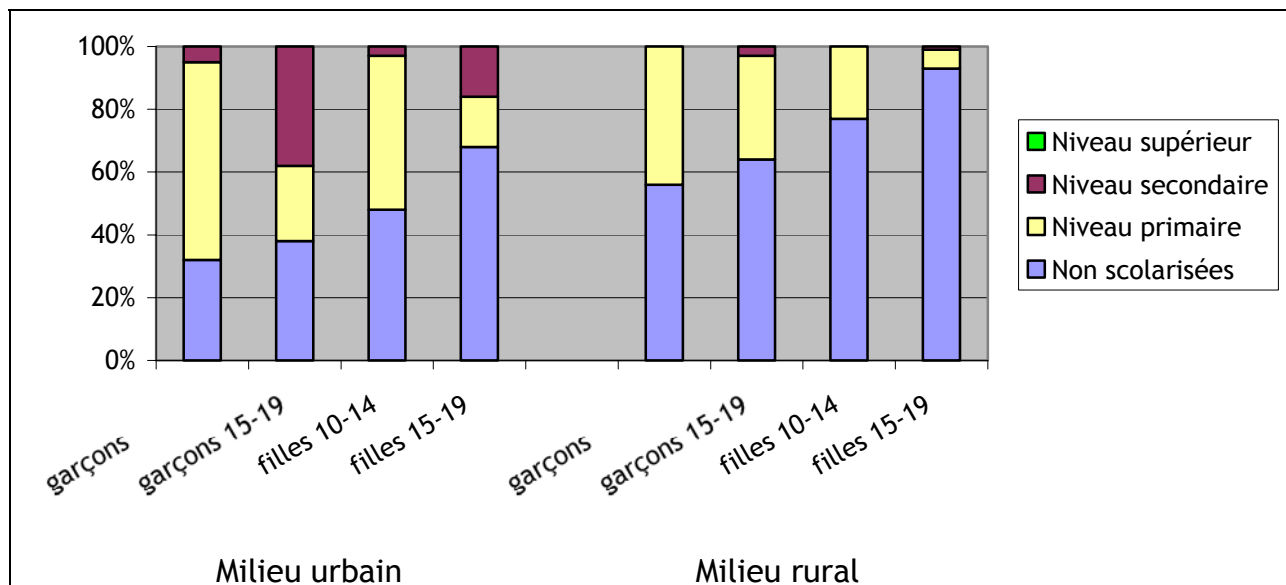
Jeunes de 15 à 29 ans en milieu rural avec 4 ans ou plus d'école



Filles

Garçons

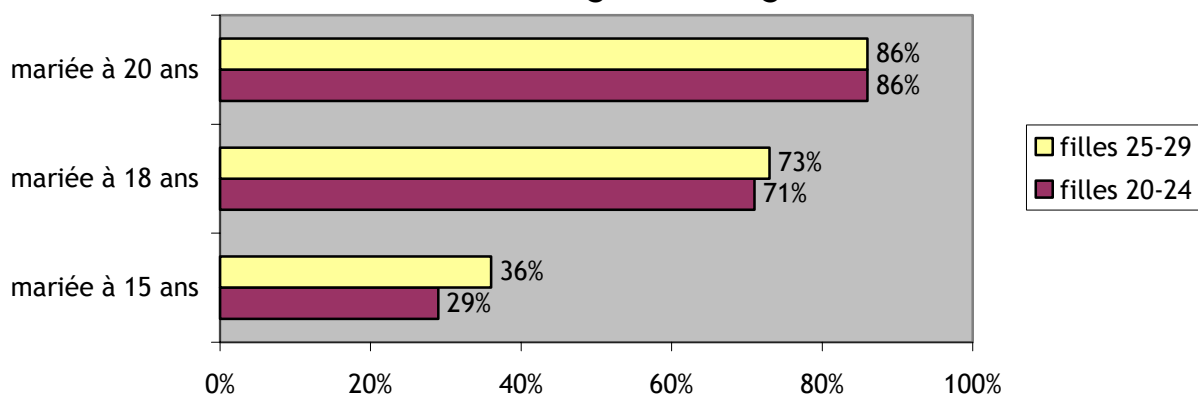
## Tableau 7. Taux de scolarisation



### Tableau 8. Statut matrimonial

- Un peu moins de la moitié des jeunes filles âgées de 15 à 19 ans sont actuellement mariées ou vivent en union.
- La moitié des femmes âgées de 20 à 24 ans se sont mariées vers 16,3 ans, ce qui est légèrement au dessus de l'âge médian du mariage parmi les filles âgées de 25 à 29 ans (15,9 ans).
- Alors que le nombre des filles qui se marient vers l'âge de 15 ans se réduit, la grande majorité des filles dans les deux groupes d'âges étaient mariées aux environs de 20 ans (86%).

Tableau 8. Âge au mariage



### Tableau 9. Sexualité et grossesses

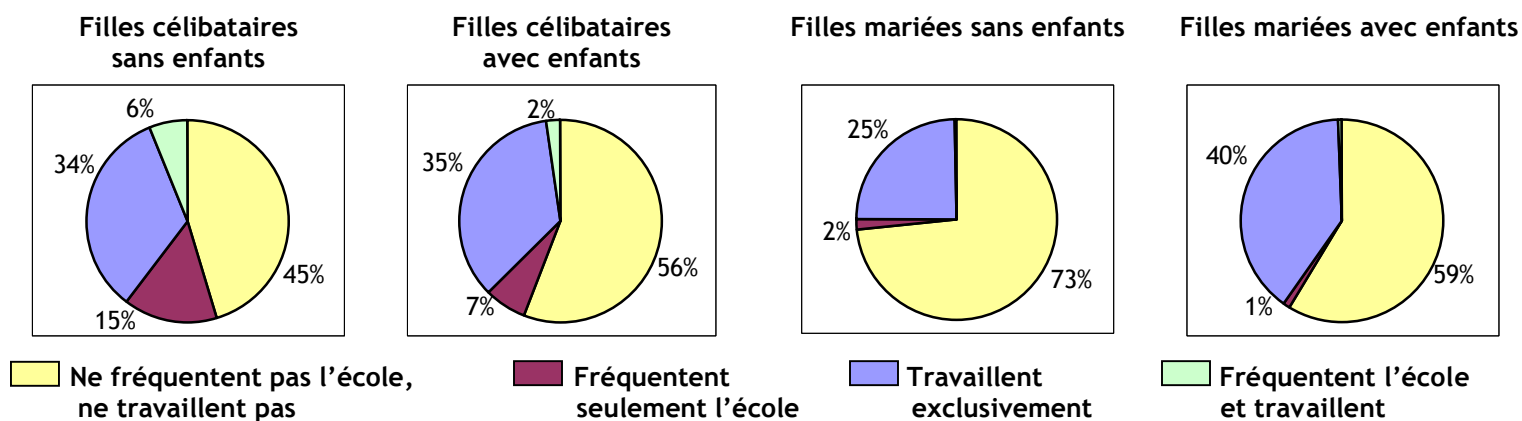
- Plus de la moitié des filles âgées de 15 à 19 ans ont déjà eu des rapports sexuels. Cependant, seulement une fille sur huit de celles qui n'ont jamais été mariées et du même groupe d'âge a déjà eu des rapports sexuels.
- Un tiers des filles de 15-19 ans est sexuellement actif. Parmi elles, 89% sont mariées.
- Soixante-seize pour cent des filles de 15 à 19 ans ayant déjà été mariées ont déjà été enceintes et 61% d'entre elles ont déjà eu un enfant.

### Tableau 10. Scolarisation et conditions d'emploi

- Les filles célibataires âgées de 15 à 19 ans et sans enfants constituent le groupe de personnes les plus susceptibles de fréquenter l'école, cependant près de la moitié ne sont ni inscrites ni employées.
- Les filles mariées avec enfants sont les plus susceptibles d'avoir un travail; seulement 2% d'entre elles fréquentent l'école.
- Près des trois quarts des filles mariées sans enfant ne sont ni inscrites à l'école ni employées.
- **Informations supplémentaires obtenues du Département d'État des États-Unis sur le statut du travail : opportunités offertes par le service national**
  - Deux formes de service national sont offertes aux femmes au Tchad, le service militaire et les forces de police.

- Dans l'armée, et jusqu'à l'an 2000, on estime à 250-300 le nombre de femmes qui se sont portées volontaires au service militaire, et toutes ont été canalisées vers des emplois administratifs et de bureau.
- Il n'existe pas d'école militaire et il n'y a pas de subventions.
- Dans la police nationale, les femmes bénéficient d'un quota de 10 pour cent, mais elles constituent 15 pour cent des forces en ce moment.
- La formation militaire des femmes est généralement plus courte que celle des hommes; elles n'ont pas, contrairement aux hommes, la possibilité de bénéficier de stages spécialisés plus longs au Tchad ou dans des pays étrangers.

**Tableau 10. Scolarisation et conditions d'emploi des filles âgées de 15 à 19 ans**



**Tableau 11. Sensibilisation et utilisation de méthodes contraceptives modernes**

- Près d'un tiers des filles âgées de 15 à 19 ans connaissent une méthode contraceptive moderne. Les filles qui ont déjà été mariées sont plus susceptibles que celles qui ne l'ont jamais été d'avoir entendu parler d'une méthode contraceptive moderne.
- Seulement 1% à 2% des filles de 15 à 19 ans ont déjà utilisé une méthode de contraception moderne.
- Parmi les filles sexuellement actives, celles qui ne se sont jamais mariées sont plus susceptibles que celles qui ont déjà été mariées d'utiliser actuellement une méthode contraceptive moderne (10% contre 1%).

**Tableau 12. Sensibilisation au VIH/SIDA**

- Plus de la moitié des filles âgées de 15 à 19 ans ont entendu parler du VIH/SIDA. Les filles qui ont déjà été mariées sont plus susceptibles que celles qui ne l'ont jamais été d'avoir entendu parler du VIH/SIDA (61% contre 54%).
- Un tiers environ de celles qui ont entendu parler du VIH/SIDA connaissent quelqu'un qui en est atteint ou qui en est mort.
- Moins d'un tiers des filles qui ont entendu parler du VIH/SIDA savent qu'une personne atteinte du VIH/SIDA peut sembler être en bonne santé.

- Alors qu'un cinquième des filles qui ont entendu parler de la maladie considèrent le risque de contracter le virus comme étant modéré ou élevé, seulement 1% des filles sexuellement actives utilisent des préservatifs comme méthode principale de contraception.

**Tableau 13. Expérience des maladies sexuellement transmises**

- Moins de la moitié des filles âgées de 15 à 19 ans ont entendu parler d'une MST.
- Moins d'un pour cent des filles déclarent avoir eu une MST au cours de l'année dernière.

**Tableau 1**  
**Lieu de résidence en zone urbaine-rurale et répartition de la population**

	Répartition en pourcentage			Pourcentage de la population totale
	Urbain <sup>a</sup>	Rural <sup>a</sup>	Total	
<b>Filles</b>				
10-14	22,3	77,7	100,0	6,3
15-19	22,7	77,3	100,0	5,0
<b>Garçons</b>				
10-14	23,2	76,8	100,0	6,6
15-19	28,8	71,2	100,0	4,3

<sup>a</sup> Les termes « urbaine » et « rurale » sont expliqués dans le rapport final de l'EDS auquel il est fait référence dans les notes techniques.

**Guide de lecture du tableau :**

- Dans la première colonne des pourcentages (sous « Urbaine »), le premier chiffre représente le pourcentage de filles âgées de 10 à 14 ans qui vivent en milieu urbain.
- Dans la quatrième colonne des pourcentages (sous « Pourcentage de la population totale »), le premier chiffre représente le pourcentage de l'ensemble de la population constitué de filles âgées de 10 à 14 ans.

**Tableau 2**  
**Table de survie des parents et résidence dans le ménage**  
**(Répartition en pourcentage)**

<b>Table de survie des parents</b>					
	<b>Père et mère vivants</b>	<b>Père vivant, mère décédée</b>	<b>Mère vivante, père décédé</b>	<b>Aucun parent vivant</b>	<b>Total</b>
<b>Filles</b>					
10-14	87,2	3,4	8,7	0,8	100,0
15-19	X	X	X	X	X
<b>Garçons</b>					
10-14	87,5	3,3	8,1	1,0	100,0
15-19	X	X	X	X	X
<b>Parents vivants dans le ménage<sup>a</sup></b>					
	<b>Deux parents</b>	<b>Le père seul</b>	<b>La mère seule</b>	<b>Aucun parent</b>	<b>Total</b>
<b>Filles</b>					
10-14	60,0	5,8	15,4	18,8	100,0
15-19	X	X	X	X	X
<b>Garçons</b>					
10-14	62,2	8,1	11,3	18,5	100,0
15-19	X	X	X	X	X

<sup>a</sup> Un adolescent est considéré comme ne vivant pas avec un parent lorsque celui-ci est décédé ou lorsqu'il ne réside pas dans le même ménage que lui.

**Guide de lecture du tableau :**

- Dans la première colonne des pourcentages et dans le panneau du haut (sous « Père et mère vivants »), le premier chiffre représente le pourcentage de filles de 10 à 14 ans dont les parents sont vivants.
- Dans la première colonne des pourcentages, et dans le panneau du bas (sous « Deux parents »), le premier chiffre représente le pourcentage de filles âgées de 10 à 14 ans qui vivent dans des ménages où les deux parents sont présents.

**Tableau 3**  
**Caractéristiques du chef de ménage<sup>a</sup>**  
**(En pourcentage)**

	<b>Ménage dirigé par une femme</b>	<b>Chef de ménage autre qu'un parent</b>
<b>Filles</b>		
10-14	18,6	25,2
15-19	17,4	X
<b>Garçons</b>		
10-14	13,4	23,3
15-19	15,6	X

<sup>a</sup> Le chef de chaque famille a été identifié par la personne dans le ménage qui a répondu aux questions.

**Guide de lecture du tableau :**

- Dans la première colonne des pourcentages (sous « Ménage dirigé par une femme »), le premier chiffre représente le pourcentage de filles âgées de 10 à 14 ans qui vivent dans des ménages dirigés par des femmes.
- Dans la deuxième colonne des pourcentages (sous « Chef de ménage autre qu'un parent »), le premier chiffre représente le pourcentage de filles âgées de 10 à 14 ans qui vivent dans un ménage dirigé par quelqu'un d'autre que leur mère ou père.

**Tableau 4**  
**Scolarisation et niveau d'instruction**

	Taux de scolarisation actuel (Répartition en pourcentage)				Total
	Non scolarisés	Au primaire <sup>a</sup>	Au secondaire <sup>b</sup>	Au supérieur	
<b>Filles</b>					
10-14	70,9	28,5	0,6	0,0	100,0
15-19	88,0	8,0	4,1	0,0	100,0
<b>Garçons</b>					
10-14	50,3	48,2	1,5	0,0	100,0
15-19	56,7	30,0	13,3	0,0	100,0
		Niveau d'instruction (En pourcentage)			
		Cycle de 4 ans ou plus	Tout le cycle primaire		
<b>Filles</b>					
15-19		14,1	5,5 <sup>d</sup>		
20-24		12,9	7,2		
25-29		7,9	4,7		
<b>Filles 15-29</b>					
40% les plus pauvres <sup>c</sup>		2,9	0,5		
40% à revenu moyen		7,8	2,0		
20% les plus riches		36,4	23,1		
<b>Garçons</b>					
15-19		35,5	16,7 <sup>d</sup>		
20-24		42,8	29,0		
25-29		32,7	22,4		
<b>Garçons 15-29</b>					
40% les plus pauvres <sup>c</sup>		20,0	7,0		
40% à revenu moyen		33,6	16,3		
20% les plus riches		64,1	50,4		

<sup>a</sup> Le cycle primaire au Tchad est de six années.

<sup>b</sup> Le cycle secondaire au Tchad est de sept années.

<sup>c</sup> Pour avoir une explication sur ces catégories, veuillez vous référer aux notes techniques au début de ce document.

<sup>d</sup> Compte tenu du fait que certains jeunes gens âgés de 15 à 19 ans peuvent se trouver encore à l'école primaire, la prudence s'impose lorsque l'on compare le taux d'achèvement du cycle primaire au sein du groupe des 15-19 ans à celui de groupes plus âgés ou lorsqu'on le compare au taux d'autres pays.

**Guide de lecture du tableau :**

- Dans la première colonne des pourcentages et dans le premier panneau (sous « Non scolarisés »), le premier chiffre représente le pourcentage de filles âgées de 10 à 14 ans qui ne sont pas scolarisées au moment de l'entretien.
- Dans la première colonne des pourcentages et dans le panneau du bas, le quatrième chiffre (après la mention « 40% les plus pauvres ») représente le pourcentage des jeunes filles âgées de 15 à 29 ans issues des 40% les plus pauvres de la population qui sont allées au terme d'un cycle de quatre ans ou plus dans le système d'éducation formelle.

**Tableau 5**  
**Scolarisation et niveau d'instruction en milieu urbain<sup>a</sup>**

	Taux de scolarisation actuel ( Répartition en pourcentage)				Total
	Non scolarisés	Au primaire <sup>b</sup>	Au secondaire <sup>c</sup>	Au supérieur	
<b>Filles</b>					
10-14	47,9	49,4	2,6	0,0	100,0
15-19	68,5	15,7	15,7	0,0	100,0
<b>Garçons</b>					
10-14	32,4	62,6	5,0	0,0	100,0
15-19	38,5	23,8	37,7	0,0	100,0
		Niveau d'instruction (En pourcentage)			
		Cycle de 4 ans ou plus		Cycle de 4 ans ou plus	
<b>Filles</b>					
15-19		37,8		21,0 <sup>e</sup>	
20-24		36,5		24,6	
25-29		24,5		16,6	
<b>Filles 15-29</b>					
40% les plus pauvres <sup>d</sup>		15,2		5,6	
40% à revenu moyen		22,5		10,5	
20% les plus riches		39,3		26,2	
<b>Garçons</b>					
15-19		61,7		43,5 <sup>e</sup>	
20-24		64,4		54,2	
25-29		54,4		44,8	
<b>Garçons 15-29</b>					
40% les plus pauvres <sup>d</sup>		38,8		24,5	
40% à revenu moyen		49,8		34,3	
20% les plus riches		65,6		53,4	

<sup>a</sup> Pour avoir nos définitions des zones urbaines et rurales, veuillez vous référer au rapport final de l'EDS cité dans les notes techniques.

<sup>b</sup> Le cycle primaire au Tchad est de six années.

<sup>c</sup> Le cycle secondaire au Tchad est de sept années.

<sup>d</sup> Pour avoir une explication sur ces catégories, veuillez vous référer aux notes techniques au début de ce document.

<sup>e</sup> Compte tenu du fait que certains jeunes gens âgés de 15 à 19 ans peuvent se trouver encore à l'école primaire, la prudence s'impose lorsque l'on compare le taux d'achèvement du cycle primaire au sein du groupe des 15-19 ans à celui au sein de groupes plus âgés ou lorsqu'on le compare au taux d'autres pays.

#### Guide de lecture du tableau :

- Dans la première colonne des pourcentages et dans le premier panneau (sous « Non scolarisés »), le premier chiffre représente le pourcentage de filles âgées de 10 à 14 ans vivant dans les zones urbaines qui ne sont pas scolarisées au moment de l'entretien.
- Dans la première colonne des pourcentages et dans le panneau du bas, le quatrième chiffre (après la mention « 40% les plus pauvres ») représente le pourcentage des jeunes filles âgées de 15 à 29 ans appartenant aux 40% des ménages les plus pauvres vivant en zone urbaine et qui sont allées au terme d'un cycle de quatre ans ou plus dans le système d'éducation formelle.

**Tableau 6**  
**Scolarisation et niveau d'instruction en milieu rural<sup>a</sup>**

	Taux de scolarisation actuel (Répartition en pourcentage)				Total
	Non scolarisés	Au primaire <sup>b</sup>	Au secondaire <sup>c</sup>	Au supérieur	
<b>Filles</b>					
10-14	77,4	22,5	0,1	0,0	100,0
15-19	93,7	5,7	0,6	0,0	100,0
<b>Garçons</b>					
10-14	55,7	43,9	0,4	0,0	100,0
15-19	64,0	32,6	3,4	0,0	100,0
		Niveau d'instruction (En pourcentage)			
		Cycle de 4 ans ou plus	Tout le cycle primaire		
<b>Filles</b>					
15-19		7,1	1,0 <sup>e</sup>		
20-24		5,3	1,6		
25-29		2,8	1,0		
<b>Filles 15-29</b>					
40% les plus pauvres <sup>d</sup>		2,4	0,3		
40% à revenu moyen		5,3	0,6		
20% les plus riches		27,1	13,0		
<b>Garçons</b>					
15-19		24,9	5,9 <sup>e</sup>		
20-24		31,6	16,0		
25-29		22,0	11,5		
<b>Garçons 15-29</b>					
40% les plus pauvres <sup>d</sup>		19,1	6,2		
40% à revenu moyen		29,7	12,0		
20% les plus riches		55,6	33,3		

<sup>a</sup> Pour la définition des zones urbaines et rurales, veuillez vous référer au rapport final de l'EDS cité dans les notes techniques.

<sup>b</sup> Le cycle primaire au Tchad est de six années.

<sup>c</sup> Le cycle secondaire au Tchad est de sept années.

<sup>d</sup> Pour avoir une explication sur ces catégories, veuillez vous référer aux notes techniques au début de ce document.

<sup>e</sup> Compte tenu du fait que certains jeunes gens âgés de 15 à 19 ans peuvent se trouver encore à l'école primaire, la prudence s'impose lorsque l'on compare le taux d'achèvement du cycle primaire au sein du groupe des 15-19 ans à celui au sein de groupes plus âgés ou lorsqu'on le compare au taux d'autres pays.

#### Guide de lecture du tableau :

- Dans la première colonne des pourcentages et dans le premier panneau (sous « Non scolarisés »), le premier chiffre représente le pourcentage de filles âgées de 10 à 14 ans vivant en zones rurales et qui ne sont pas scolarisées au moment de l'entretien.
- Dans la première colonne des pourcentages et dans le panneau du bas, le quatrième chiffre (après la mention « 40% les plus pauvres ») représente le pourcentage de jeunes filles âgées de 15 à 29 ans appartenant aux 40% des ménages les plus pauvres de la population vivant en zones rurales et qui sont allées au terme d'un cycle de quatre ans ou plus dans le système d'éducation formelle.

**Tableau 7**  
**Scolarisation en milieu urbain et rural<sup>a</sup> : Sommaire des comparaisons**

	<b>Taux de scolarisation actuel (En pourcentage)</b>			
	<b>Non scolarisés</b>		<b>Au primaire<sup>b</sup></b>	
	<b>Urbain</b>	<b>Rural</b>	<b>Urbain</b>	<b>Rural</b>
<b>Filles</b>				
10-14	47,9	77,4	49,4	22,5
15-19	68,5	93,7	15,7	5,7
<b>Garçons</b>				
10-14	32,4	55,7	62,6	43,9
15-19	38,5	64,0	23,8	32,6
	<b>Au secondaire<sup>c</sup></b>		<b>Au supérieur</b>	
	<b>Urbain</b>	<b>Rural</b>	<b>Urbain</b>	<b>Rural</b>
	<b>Filles</b>			
10-14	2,7	0,1	0,0	0,0
15-19	15,8	0,6	0,0	0,0
<b>Garçons</b>				
10-14	5,0	0,4	0,0	0,0
15-19	37,7	3,4	0,0	0,0

<sup>a</sup> Pour la définition des zones urbaines et rurales, veuillez vous référer au rapport final de l'EDS cité dans les notes techniques.

<sup>b</sup> Le cycle primaire au Tchad est de six ans.

<sup>c</sup> Le cycle secondaire au Tchad est de sept ans.

**Guide de lecture du tableau :**

- Dans la première colonne des pourcentages et dans le premier panneau (sous « Non scolarisés; Urbain »), le premier chiffre représente le pourcentage de filles âgées de 10 à 14 ans vivant en zone urbaine qui ne sont pas scolarisées au moment de l'entretien.
- Dans la deuxième colonne des pourcentages et dans le panneau du haut (sous « Non scolarisés; Rural »), le premier chiffre représente le pourcentage de jeunes filles âgées de 10 à 14 ans qui vivent dans les zones rurales et qui ne sont pas scolarisées au moment de l'entretien.

**Tableau 8**  
**Statut matrimonial**  
**(Répartition en pourcentage)**

	<b>Jamais mariés</b>	<b>Mariés en ce moment ou en union<sup>a</sup></b>	<b>Séparés, divorcés, ou veufs</b>	<b>Total</b>
<b>Filles</b>				
10-14	X	X	X	X
15-19	51,4	46,7	1,9	100,0
<b>Garçons</b>				
10-14	X	X	X	X
15-19	X	X	X	X
	<b>Mariés vers 15 ans (En pourcentage)<sup>b</sup></b>	<b>Mariés vers 18 ans (En pourcentage)<sup>b</sup></b>	<b>Mariés vers 20 ans (En pourcentage)<sup>b</sup></b>	<b>Âge moyen au premier mariage (Années)</b>
<b>Filles</b>				
20-24	28,6	71,4	86,3	16,3
25-29	36,4	72,5	85,8	15,9
<b>Garçons</b>				
20-24	X	X	X	X
25-29	X	X	X	X

<sup>a</sup> « Union » se réfère aux filles qui vivent en union libre.

<sup>b</sup> Défini comme le pourcentage de filles de chaque groupe d'âge mariées ou vivant en union dès l'âge de 15, 18, ou 20 ans.

**Guide de lecture du tableau :**

- Dans la première colonne des pourcentages et dans le panneau supérieur (sous « Jamais mariés »), le deuxième chiffre représente le pourcentage des jeunes filles de 15 à 19 ans qui ne se sont jamais mariées.
- Dans la première colonne des pourcentages et dans le panneau du bas (sous « Mariés vers 15 ans »), le premier chiffre représente de pourcentage des filles de 20 à 24 ans qui se sont mariées aux environs de 15 ans.
- Dans la dernière colonne des pourcentages et dans le panneau du bas (sous « Âge moyen au premier mariage »), le premier chiffre représente l'âge aux environs duquel 50% des filles de 20 à 24 ans se sont mariées.

**Tableau 9**  
**Sexualité et grossesses**  
**(En pourcentage)**

	Ont déjà eu des rapports sexuels			Sexuellement actifs <sup>a</sup>			Parmi ceux qui sont sexuellement actifs, le pourcentage de mariés
	Parmi ceux qui n'ont jamais été mariés	Du total	Age moyen au 1 <sup>er</sup> rapport sexuel (Ans)	Parmi les non mariés <sup>b</sup>	Parmi les mariés <sup>c</sup>	Du total	
<b>Filles</b>							
10-14	X	X	X	X	X	X	X
15-19	11,9	54,7	N/D <sup>d</sup>	7,0	63,4	33,3	88,9
<b>Garçons</b>							
10-14	X	X	X	X	X	X	X
15-19	X	X	X	X	X	X	X
	Déjà eu une grossesse <sup>e</sup>			Déjà eu un enfant			
	Parmi celles qui n'ont jamais été mariées	Parmi celles qui ont déjà été mariées <sup>f</sup>	Du total	Parmi celles qui n'ont jamais été mariées	Parmi celles qui ont déjà été mariées <sup>f</sup>	Du total	
<b>Filles</b>							
10-14	X	X	X	X	X	X	
15-19	2,7	76,4	38,5	0,9	60,5	29,8	

<sup>a</sup> « Sexuellement actifs » caractérise ceux dont on sait qu'ils ont eu un rapport sexuel au cours des 28 jours précédents.

<sup>b</sup> « Non mariés » se réfère aux filles qui, au moment de l'entretien ne sont ni mariées ni ne vivent en union. Cela inclut les filles séparées, divorcées, ou les veuves.

<sup>c</sup> « Mariés » se réfère aux filles actuellement mariées ou vivant en union.

<sup>d</sup> Omis parce que moins de 50% du groupe d'âge a eu son premier rapport sexuel vers 15 ans.

<sup>e</sup> L'EDS a collecté des informations sur les naissances vivantes et les grossesses au moment de l'entretien. Des informations relatives aux fausses couches, aux naissances non vivantes, ou les avortements n'ont pas été collectées et par conséquent ne sont pas prises en compte dans le pourcentage de celles qui ont « déjà eu une grossesse ». Ces statistiques sont donc susceptibles de sous-estimer le véritable pourcentage de filles qui ont déjà eu une grossesse.

<sup>f</sup> « Ont déjà été mariées » se réfère aux filles qui au moment de l'entretien sont mariées, en union, séparées, divorcées, ou veuves.

**Guide de lecture du tableau :**

- Dans la première colonne des pourcentages et dans le panneau supérieur (sous « Ont déjà eu des rapports sexuels; Parmi ceux qui n'ont jamais été mariés »), le deuxième chiffre représente le pourcentage des jeunes filles âgées de 15 à 19 ans parmi celles qui n'ont jamais été mariées, et qui ont déjà eu des rapports sexuels.
- Dans la septième colonne des pourcentages et dans le panneau supérieur (sous « Parmi ceux qui sont sexuellement actives, le pourcentage de mariés »), le deuxième chiffre représente le pourcentage des jeunes filles âgées de 15 à 19 ans qui, parmi celles qui déclarent avoir eu des rapports sexuels au cours des 28 jours précédents, sont mariées.
- Dans la première colonne des pourcentages et dans la partie inférieure (sous « Déjà eu une grossesse; Parmi celles qui n'ont jamais été mariées ») le deuxième chiffre représente le pourcentage des jeunes filles âgées de 15 à 19 ans qui, parmi celles qui n'ont jamais été mariées, ont déjà été enceintes.

**Tableau 10**  
**Scolarisation et conditions d'emploi<sup>a,b</sup>**  
**(Répartition en pourcentage)**

	<b>Ne fréquentent pas l'école, ne travaillent pas</b>	<b>Fréquentent seulement l'école</b>	<b>Travaillent exclusivement</b>	<b>Fréquentent l'école et travaillent</b>	<b>Total</b>
<b>Célibataires<sup>c</sup>, sans enfant</b>					
<b>Filles</b>					
10-14	X	X	X	X	X
15-19	45,3	15,1	33,5	6,1	100,0
<b>Célibataires<sup>c</sup>, avec enfants</b>					
<b>Filles</b>					
10-14	X	X	X	X	X
15-19	55,7	6,9	35,1	2,2	100,0
<b>Mariées<sup>d</sup>, sans enfant</b>					
<b>Filles</b>					
10-14	X	X	X	X	X
15-19	73,4	1,7	24,8	0,2	100,0
<b>Mariées<sup>d</sup>, avec enfants</b>					
<b>Filles</b>					
10-14	X	X	X	X	X
15-19	58,5	1,2	39,9	0,5	100,0

<sup>a</sup> Le travail est compris comme étant le travail dans le secteur formel et le secteur informel à l'exclusion des travaux ménagers. Il inclut les activités rémunérées en espèces ou en nature, ainsi que les travaux dans la ferme familiale ou les activités commerciales.

<sup>b</sup> Des informations n'ont pas été collectées sur l'emploi et le statut parental des garçons.

<sup>c</sup> « Célibataires » se réfère aux filles qui au moment de l'entretien ne sont ni mariées ni ne vivent en union. Cela inclut les filles séparées, divorcées, ou veuves.

<sup>d</sup> « Mariées » se réfère aux filles qui au moment de l'entretien sont mariées ou vivent en union.

**Guide de lecture du tableau :**

- Dans la première colonne des pourcentages et dans le panneau supérieur (sous « Célibataires, sans enfant; Ne fréquentent pas l'école, ne travaillent pas »), le deuxième chiffre représente le pourcentage de jeunes filles célibataires de 15 à 19 ans, sans enfant, ne fréquentant pas l'école et sans emploi.

**Tableau 11**  
**Sensibilisation et utilisation de méthodes contraceptives modernes**  
**(En pourcentage)**

	<b>Ont entendu parler d'une méthode moderne de contraception<sup>a</sup></b>	<b>Ont déjà utilisé une méthode moderne de contraception</b>	<b>Parmi ceux qui sont sexuellement actifs<sup>b</sup> ceux qui utilisent une méthode moderne de contraception</b>
	<b>N'ont jamais été mariés</b>		
<b>Filles</b>			
10-14	X	X	X
15-19	32,2	1,0	9,8
<b>Garçons</b>			
10-14	X	X	X
15-19	X	X	X
	<b>Ont déjà été mariés<sup>c</sup></b>		
<b>Filles</b>			
10-14	X	X	X
15-19	39,8	1,9	1,2
<b>Garçons</b>			
10-14	X	X	X
15-19	X	X	X

<sup>a</sup> « Les méthodes contraceptives modernes » comprennent pilule, DIU, injections, diaphragme/mousse/gelée, préservatifs, stérilisation féminine, stérilisation masculine, et implants, dont le Norplant®.

<sup>b</sup> « Sexuellement actifs » définit ceux qui ont eu un rapport sexuel au cours des 28 jours précédents.

<sup>c</sup> L'expression « Ont déjà été mariés » inclut les filles qui, au moment de l'entretien sont mariées, vivent en union, sont séparées, divorcées, ou veuves.

**Guide de lecture du tableau :**

- Dans la première colonne des pourcentages (sous « Ont entendu parler d'une méthode moderne de contraception; N'ont jamais été mariés ») le deuxième chiffre représente le pourcentage de jeunes filles âgées de 15 à 19 ans qui parmi celles qui n'ont jamais été mariées, ont entendu parler d'une méthode moderne de contraception.
- Dans la troisième colonne des pourcentages (sous « Parmi ceux qui sont sexuellement actifs et qui utilisent une méthode moderne de contraception; N'ont jamais été mariés ») le deuxième chiffre représente le pourcentage de jeunes filles âgées de 15 à 19 ans qui au moment de l'entretien utilisent une méthode moderne de contraception, qui déclarent avoir eu des rapports sexuels au cours des 28 jours précédents, et qui n'ont jamais été mariées.

**Tableau 12**  
**Sensibilisation au VIH/SIDA**  
**(En pourcentage)**

	Ont entendu parler du VIH/SIDA			Connaissent quelqu'un qui a contracté ou est mort du VIH/SIDA <sup>b</sup>
	Parmi ceux qui n'ont jamais été mariés	Parmi ceux qui ont déjà été mariés <sup>a</sup>	Du total	
<b>Filles</b>				
10-14	X	X	X	X
15-19	53,7	61,2	57,3	35,0
<b>Garçons</b>				
10-14	X	X	X	X
15-19	X	X	X	X
	Savent qu'une personne qui semble être en bonne santé peut être atteinte du VIH/SIDA <sup>b</sup>	Se perçoivent comme étant exposés à un risque modéré ou sérieux <sup>b,c</sup>	Parmi ceux qui sont sexuellement actifs <sup>d</sup> , ceux qui utilisent les préservatifs <sup>e</sup>	
<b>Filles</b>				
10-14	X	X		X
15-19	29,9	19,5		1,1
<b>Garçons</b>				
10-14	X	X		X
15-19	X	X		X

<sup>a</sup> « Ont déjà été mariés » se réfère aux filles qui au moment de l'entretien sont mariées ou vivent en union, séparées, divorcées, ou veuves.

<sup>b</sup> Ces pourcentages ne tiennent pas compte de ceux qui n'ont jamais entendu parler du VIH/SIDA.

<sup>c</sup> Aux personnes interrogées on a demandé si elles pensaient que le risque pour elles de contracter le SIDA est faible, modéré, grand, ou si elles ne courraient aucun risque. Les personnes interrogées pouvaient d'elles-mêmes dire qu'elles ont le VIH. Celles qui se trouvaient dans ce cas ont été exclues des pourcentages.

<sup>d</sup> « Sexuellement actifs » définit ceux qui ont eu un rapport sexuel dans les 28 jours précédents.

<sup>e</sup> « Utilisent les préservatifs » se réfère à ceux qui déclarent que le préservatif est la méthode contraceptive qu'ils utilisent le plus souvent. Ces statistiques peuvent être sous-estimées, puisque l'information sur l'utilisation de méthodes multiples n'ont pas été collectées.

#### Guide de lecture du tableau :

- Dans la première colonne des pourcentages et dans le panneau supérieur (sous « Ont entendu parler du VIH/SIDA; Parmi ceux qui n'ont jamais été mariés »), le deuxième chiffre représente le pourcentage des jeunes filles âgées de 15 à 19 ans qui, parmi celles qui n'ont jamais été mariées, ont entendu parler du VIH/SIDA.
- Dans la quatrième colonne des pourcentages et dans le panneau supérieur (sous « Connaissent quelqu'un qui a contracté ou est mort du VIH/SIDA »), le deuxième chiffre représente le pourcentage de jeunes filles âgées de 15 à 19 ans qui, parmi celles qui ont entendu parler du VIH/SIDA, connaissent quelqu'un qui a ou qui est mort du VIH/SIDA.
- Dans la troisième colonne des pourcentages et dans le panneau du bas (sous « Parmi ceux qui sont sexuellement actifs, ceux qui utilisent les préservatifs »), le deuxième chiffre représente le pourcentage des jeunes filles âgées de 15 à 19 ans qui, parmi celles qui admettent avoir eu des rapports sexuels au cours de 28 jours précédents, déclarent que le préservatif est leur méthode principale de contraception.

**Tableau 13**  
**Expérience des maladies sexuellement transmises (MST)**  
**(En pourcentage)**

	Ont entendu parler de MST <sup>a</sup>	Ont eu une MST au cours des 12 mois précédents	Ont demandé conseil au moment de la dernière manifestation de MST <sup>b</sup>
<b>Filles</b>			
10-14	X	X	X
15-19	43,5	0,1	X <sup>c</sup>
<b>Garçons</b>			
10-14	X	X	X
15-19	X	X	X

<sup>a</sup> Les MST incluent la syphilis, les gonococcies, les condylomes, le SIDA, et toutes autres maladies connues de la personne interrogée.

<sup>b</sup> Calculé sur la base de ceux qui disent avoir eu une MST au cours de 12 mois précédents.

<sup>c</sup> Des trois filles âgées de 15 à 19 ans qui disent avoir eu une MST au cours de 12 mois précédents, seulement deux ont répondu à cette question; l'une des deux a dit qu'elle a demandé conseil.

**Guide de lecture du tableau :**

- Dans la première colonne des pourcentages (sous « Ont entendu parler de MST »), le deuxième chiffre représente le pourcentage de jeunes filles âgées de 15 à 19 ans qui ont entendu parler d'une MST.
- Dans la deuxième colonne des pourcentages (sous « Ont eu une MST au cours des 12 mois précédents »), le deuxième chiffre représente le pourcentage de jeunes filles âgées de 15 à 19 ans qui déclarent avoir eu une MST au cours de l'année précédente.

**Tableau 14**  
**La circoncision génitale féminine**  
**(En pourcentage)**

	<b>Circoncis</b>	<b>Âge médian au moment de la circoncision (Ans)</b>	<b>Ont circoncis/Vont circoncir leur fille aînée</b>
<b>Parmi celles qui n'ont jamais été mariées</b>			
<b>Filles</b>			
10-14			
15-19		<b>Données non disponibles pour le Tchad</b>	
20-24			
<b>Parmi celles qui ont déjà été mariées</b>			
<b>Filles</b>			
10-14			
15-19		<b>Données non disponibles pour le Tchad</b>	
20-24			