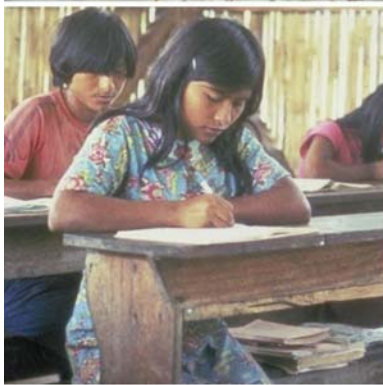


DONNÉES SUR LES ADOLESCENTS TIRÉES DE L'ENQUÊTE DÉMOGRAPHIQUE ET DE SANTÉ

Tableaux Statistiques aux fins de la Préparation de Programmes

TOGO 1998





One Dag Hammarskjold Plaza
New York, New York 10017
Telephone: 001 212-339-0500
Fax: 001 212-755-6052
e-mail: pubinfo@popcouncil.org
www.popcouncil.org

Le Population Council, organisme international, non gouvernemental et à but non lucratif, cherche à accroître le bien-être et à améliorer la santé reproductive des générations présentes et futures dans le monde entier. Il contribue également à assurer un équilibre humain, juste et durable entre les individus et les ressources disponibles. Le Population Council fait des recherches biomédicales ainsi que des recherches dans le domaine des sciences sociales et de la santé publique. En outre, il aide à développer des capacités de recherche dans les pays en voie de développement. L'organisme, qui a été créé en 1952, est dirigé par un conseil d'administration international. Son siège de New York gère un réseau mondial de bureaux régionaux et de pays.

Droits d'auteur © 2001 détenus par le Population Council, Inc.

Toute partie de ce rapport peut être copiée ou adaptée aux besoins locaux sans qu'il soit nécessaire d'obtenir l'autorisation du Population Council, à condition que les parties copiées soient distribuées gratuitement ou à prix coûtant (dans un but non lucratif) et que la source soit citée. Cette citation devra prendre la forme suivante: «Données sur les adolescents tirées de l'Enquête Démographique et de Santé—Tableaux statistiques aux fins de la préparation de programmes : Togo 1998. » 2001. New York: Population Council. Pour toute reproduction commerciale, l'autorisation préalable du Population Council doit être obtenue. Le Population Council vous serait reconnaissant de bien vouloir lui envoyer un exemplaire des documents dans lesquels le texte ou les illustrations sont utilisés.

Photo de couverture obtenue grâce à l'aimable autorisation de M/MC Photoshare—Adresse électronique : www.jhuccp.org/mmc

Remerciements pour les photos à :

Première rangée : Harvey Nelson, Aimee Centivany, Kathryn Worlford pour le Lutheran World Relief

Seconde rangée: Lutheran World Relief, Liz Gilbert pour la Fondation Packard, Lauren Goodsmith

Troisième rangée: Lutheran World Relief, Lutheran World Relief, Liz Gilbert pour la Fondation Packard

Préface

Le Population Council a réellement débuté ses travaux de recherche sur les adolescents au milieu des années quatre-vingt dix. A cette période, ceux militant en faveur d'une plus grande attention envers les problèmes des adolescents se préoccupaient surtout de la fertilité des adolescents—en particulier celle hors du mariage—et des remèdes à leur comportements « à risque ». En tant qu'organisation scientifique internationale dont le mandat est orienté sur les besoins des pays en matière de développement, le Population Council a cherché à comprendre, dans les nuances et en tenant compte des particularités liées à différents contextes, quelles étaient les possibilités offertes aux adolescents des pays en voie de développement et les problèmes auxquels ils sont confrontés.

La première étape de ce travail exploratoire s'est traduite par la publication d'un livre intitulé *The Uncharted Passage: Girls' Adolescence in the Developing World* (Mensch, Bruce, Greene, 1998). Il est devenu clair, de par l'expérience des chercheurs du Council et de nos collègues d'ailleurs, et lors d'échanges nationaux et internationaux, que les informations sur les adolescents dont nous disposions et la manière dont les données étaient agencées, limitaient notre capacité de compréhension de la diversité des expériences des adolescents, et ainsi limitaient notre capacité de développer des programmes à même de répondre à cette diversité. Par ailleurs, même les mots (en anglais) utilisés pour décrire le regroupement des tranches d'âges des 10-19 ans présentaient un obstacle. Des mots tels que jeunesse, adolescents, et les jeunes n'ont pas de connotation de sexe. Regrouper les adolescents dans une tranche d'âge qui s'étend sur dix ans est particulièrement inapproprié si l'on considère la rapidité des transitions dans cette période de la vie : même des regroupements par tranche d'âge de cinq ans (10-14 ans et 15-19 ans) peuvent être considérés trop larges.

Tout en reconnaissant ces limitations, nous avons tout de même constaté que les résultats produits par les Enquêtes Démographiques et de Santé (EDS) pouvaient être très utiles à tous ceux qui cherchent à comprendre les adolescents et à élaborer des projets à leur encontre—à partir du moment où les données disponibles sont utilisées avec précaution. En l'absence de données statistiques, de nombreuses politiques en faveur des adolescents sont simplement basées sur l'idée que les vies des adolescents dans les pays en développement sont identiques à celles des adolescents dans les pays occidentaux, c'est à dire pour la plupart d'entre eux, vivant à la maison dans leur famille, ne travaillant pas, fréquentant l'école, et pour la majorité non mariés. En fait, il existe un nombre très important de jeunes dans les pays occidentaux qui ne correspondent pas à cette description, mais le nombre est beaucoup plus important encore quand il s'agit de groupes d'adolescents dans les pays en développement. Peut-être la différence la plus frappante se trouve-t-elle dans le contexte de l'activité sexuelle : tandis que la vaste majorité des filles adolescentes sexuellement actives dans l'Occident ne sont pas mariées, dans les pays en développement, elles le sont.

Lors d'échanges avec nos collègues de l'UNICEF, du FNUAP, et de PATH et avec le soutien financier de la Fondation des Nations Unies, nous avons créé des tableaux à

partir des données statistiques des EDS qui décrivent clairement la diversité de l'expérience des adolescents. Ces tableaux sont descriptifs. Nous avons inclus des commentaires lorsque certains points sont apparus comme saisissants. Nous vous les présentons maintenant pour votre réflexion personnelle. Ces données peuvent servir de référence pour développer des programmes, et pour argumenter en faveur d'un approfondissement d'une recherche centrée sur les transitions nombreuses vécues entre 10 et 19 ans.

En plus de faire ressortir, partout où nous le pouvions, les dimensions importantes et l'expérience (c'est à dire l'école, le travail, le statut marital, etc.) par âge, sexe, milieu urbain/rural, et les regroupements par classe économique, nous avons attiré l'attention sur les modes de vie des adolescents au sein de leur famille et leur structure familiale. Un travail précédent effectué en collaboration entre la Division des Programmes Internationaux et la Division de la Recherche et des Politiques du Population Council a mis en évidence des faits surprenants—et souvent contraires à une première intuition—à propos de la notion de « famille ». Que les adolescents vivent avec un parent, les deux parents, ou aucun de leurs parents, ou bien qu'ils vivent avec leurs jeunes frères et sœurs et en soient responsables, influence en fait de manière significative leur fréquentation de l'école, leur entrée dans le monde du travail, et la migration. Avec les niveaux croissants des migrations des campagnes vers les villes, et de l'épidémie du SIDA, les familles qui vivent difficilement ont tendance à transférer certaines de leurs tâches à leurs enfants les plus âgés—surtout les filles. On leur demande de quitter l'école, ou bien de gagner de l'argent, quelquefois dans des conditions dangereuses et loin de chez elles.

Une autre dimension souvent négligée en matière de « problématique adolescente » est le contraste entre l'expérience des adolescentes mariées et des adolescentes non mariées. Très souvent, l'expérience des adolescentes mariées et des adolescentes non mariées est regroupée—par exemple sur des problèmes tel que l'information à propos des contraceptifs et de leur utilisation. Cependant, nous croyons fermement que les adolescentes mariées et non mariées représentent en fait des groupes très différents. Bien que les différences entre les groupes varient selon le sujet, c'est justement ces différences qui sont importantes. En considérant le groupe des adolescents comme homogène, le profil et les besoins des adolescentes mariées ont souvent été laissés de côté. Elles sont de manière plausible les plus vulnérables parmi les adolescents—détachées de leur groupe de soutien et de leur famille natale, souvent mariées par arrangement et faisant face à une première grossesse, les adolescentes mariées méritent notre attention. Les informations présentés pour certains de ces pays fournissent des preuves préliminaires et rudimentaires que l'adolescente mariée, quand elle n'est pas désavantagée par rapport à l'adolescente non mariée, est tout de même dans une situation très différente, et qu'il faut en tenir compte dans nos ébauches de plans.

Ce projet continue. De nouveaux tableaux seront produits au fur et à mesure que des données statistiques plus récentes seront disponibles, mais aussi dès que les données pour d'autres pays le seront. Nous incluons aussi d'autres tableaux si nous identifions un intérêt potentiel. Nous accueillons avec plaisir vos commentaires et espérons que ces tableaux vous seront utiles.

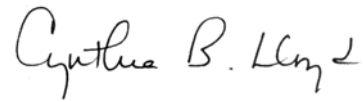
Enfin, nous souhaitons remercier très sincèrement le travail analytique et important de nos collègues qui ont produit ces tableaux. Nous remercions Brian Pence, Carey Meyers, Erica Chong, Christine Pace, et Roberta Scheinman pour leur contribution intellectuelle et leur travail intensif dans cette production.



Judith Bruce, Senior Advisor
Director, Gender, Family, and
Development Program
International Programs Division
Population Council



Paul Hewett, Project Director
Research Associate
Policy Research Division
Population Council



Cynthia B. Lloyd, Senior Advisor
Director of Social Science Research
Policy Research Division
Population Council

Notes techniques :

1. Tous les chiffres contenus dans les tableaux de ce rapport ont été calculés à partir de données collectées à l'occasion de l'Enquête Démographique et de Santé du Togo (EDST) de 1998, réalisée par la Direction de la Statistique, Ministère de la Planification et du Développement Économique et Macro International, Inc. L'EDST de 1998 a porté sur un échantillon représentatif de la situation nationale et composé de 7.517 ménages. Les informations présentées dans les tableaux 1 à 7 sont basées sur les résidents réguliers correspondant aux groupes d'âge des ménages sélectionnés. Les calculs relatifs aux tableaux 8 à 13 sont basés sur 8.569 femmes âgées de 15 à 49 ans qui ont répondu à un questionnaire EDS individuel plus détaillé. Les données sur la circoncision génitale féminine n'ont pas été collectées pour le Togo.

Des informations supplémentaires sur la conception et les résultats de l'EDST de 1998 sont fournies dans le rapport final (Anipah, Kodjo, Gora Mboup, Afi Mawuéna Ouro-Gnao, Bassanté Boukpepsi, Pierre Adadé Messan, et Rissy Salami-Odjo. 1999. *Enquête Démographique et de Santé, Togo 1998*. Calverton, Maryland, USA: Direction de la Statistique et Macro International, Inc.). Des informations supplémentaires sur les Enquêtes Démographiques et de Santé, au nombre desquels des rapports, d'autres publications, et les données originales sont disponibles sur le site web de l'EDS à <http://www.measuredhs.com/>.

2. Les tableaux indiquent des valeurs lorsque les informations sont disponibles pour l'EDST de 1998. La lettre X indique que l'information n'a pas été collectée pour ce groupe au cours de l'EDST de 1998.
3. Sauf expressément mentionnées comme «répartition en pourcentage», les cellules représentent des pourcentages dont la somme n'atteint pas 100%. Dans la majorité des cas, les catégories ne s'excluent pas mutuellement ou ne prennent pas en charge l'intégralité du groupe. Un guide permettant de lire et d'interpréter les tableaux est inclus au bas de chaque page.
4. La mesure de la condition économique utilisée pour définir les 40% les plus pauvres, les 40% à revenu intermédiaire, et les 20% les plus riches de la population mentionnés dans les tableaux 4 à 6 est basée sur une approche méthodologique étudiée par Filmer, Deon et Lant Pritchett, en 1999 dans: « The Effect of Household Wealth on Educational Attainment: Evidence from 35 Countries », *Population and Development Review*, vol. 25(1): 85-120. Des éléments obtenus grâce à leur emploi, des indicateurs de possession (voiture, bicyclette, téléviseur, etc.), et les caractéristiques du ménage (eau courante, électricité, etc.) ont été utilisés pour générer une mesure unique de la condition économique. Il faut noter que si la classification selon la condition économique peut être utilisée à des fins de comparaisons entre groupes socio-économiques d'un pays, elle est inopérante pour les comparaisons entre groupes de pays différents.

Liste des tableaux

- Tableau 1** Lieu de résidence en zone urbaine-rurale et répartition de la population
- Tableau 2** Table de survie des parents et résidence dans le ménage
- Tableau 3** Caractéristiques du chef de ménage
- Tableau 4** Scolarisation et niveau d'instruction
- Tableau 5** Scolarisation et niveau d'instruction en milieu urbain
- Tableau 6** Scolarisation et niveau d'instruction en milieu rural
- Tableau 7** Scolarisation en milieu urbain et rural : sommaire des comparaisons
- Tableau 8** Statut matrimonial
- Tableau 9** Sexualité et grossesses
- Tableau 10** Scolarisation et conditions d'emploi
- Tableau 11** Sensibilisation et utilisation de méthodes contraceptives modernes
- Tableau 12** Sensibilisation au VIH/SIDA
- Tableau 13** Expérience des maladies sexuellement transmises
- Tableau 14** La circoncision génitale féminine (*Données non disponibles pour le Togo*)

Sommaire des données sur les adolescents fournies par l'Enquête Démographique et de Santé du Togo de 1998

Tableau 1. Lieu de résidence en zone urbaine-rurale et répartition de la population

- Les adolescents âgés de 10 à 19 ans constituent un quart de la population togolaise.
- La majorité des adolescents togolais de 10 à 19 ans vivent dans des zones rurales.
- Parmi les garçons et les filles, le groupe composé de la tranche d'âge de 15 à 19 ans vit d'avantage dans les zones urbaines que celui de la tranche de 10 à 14 ans; cette tendance est plus prononcée chez les filles que chez les garçons.
- Dans les deux groupes d'âge, le nombre de filles vivant en zone rurale est supérieur à celui des garçons.

Tableau 1. Distribution par lieu de résidence urbain ou rural

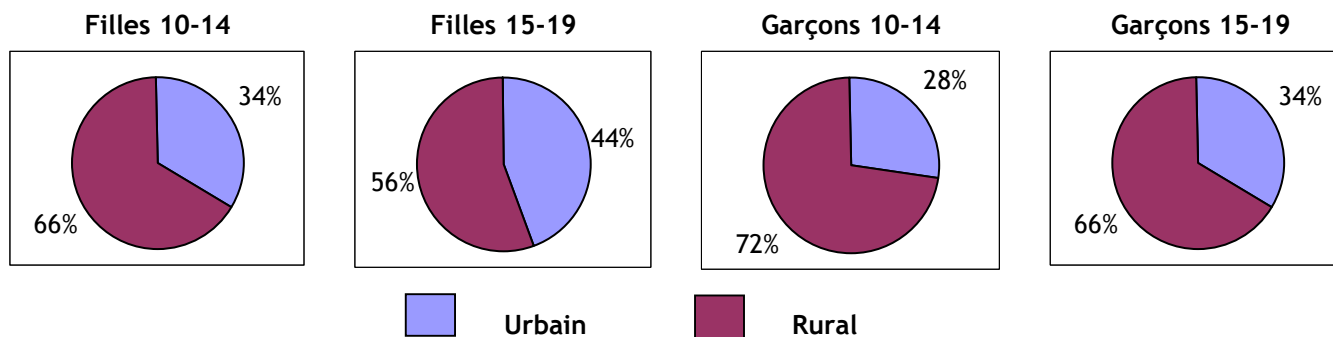


Tableau 2. Table de survie des parents et résidence dans le ménage

- Plus de huit adolescents sur dix âgés de 10 à 14 ans ont leurs deux parents encore en vie, cependant moins de la moitié vit dans des ménages comprenant les deux parents.
- Environ un adolescent sur dix âgé de 10 à 14 ans a un père décédé.
- Environ un quart des adolescents âgés de 10 à 14 ans vit dans des ménages où les deux parents sont absents. Cette situation est plus fréquente parmi les filles que parmi les garçons.

Tableau 2. Schémas de cohabitation parent/enfant

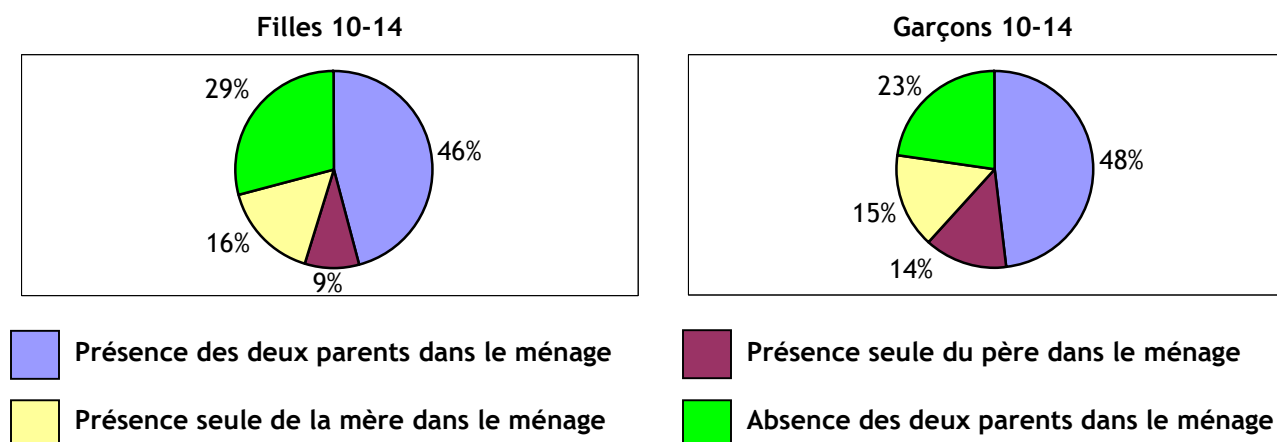


Tableau 3. Caractéristiques du chef de ménage

- Dix-huit à vingt-sept pour cent des adolescents vivent dans des ménages dirigés par une femme.
- Les filles âgées de 10 à 19 ans sont plus susceptibles que les garçons du même âge de vivre dans un ménage dirigé par une femme.
- Les adolescents plus âgés sont plus susceptibles que les plus jeunes de vivre dans des ménages dirigés par une femme
- Environ un tiers des adolescents âgés de 10 à 14 ans vit dans un ménage dirigé par quelqu'un d'autre qu'un parent; cette situation est plus fréquente chez les filles que chez les garçons.

Tableau 4. Scolarisation et niveau d'instruction

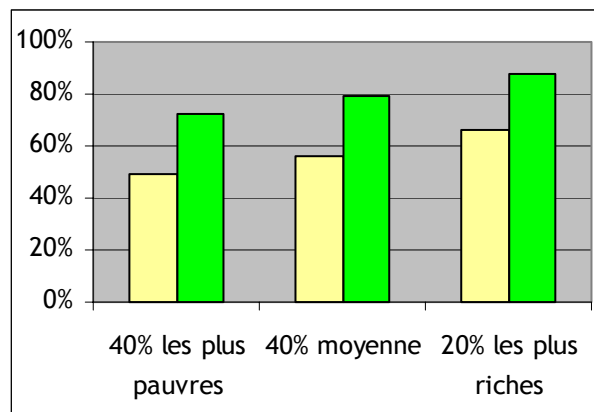
- Chez les garçons comme chez les filles, les 15 à 19 ans sont deux fois plus susceptibles que les 10 à 14 ans de ne pas fréquenter l'école.
- Les filles sont beaucoup moins susceptibles que les garçons de fréquenter l'école, et de compléter quatre années ou plus d'études.
- Il apparaît que l'écart lié au genre s'est réduit au cours des dix dernières années, car le taux d'achèvement d'un cycle de quatre ans ou plus d'éducation a progressé plus rapidement chez les filles que chez les garçons.

Tableaux 5-7. Scolarisation et niveau d'instruction en milieu urbain et en milieu rural

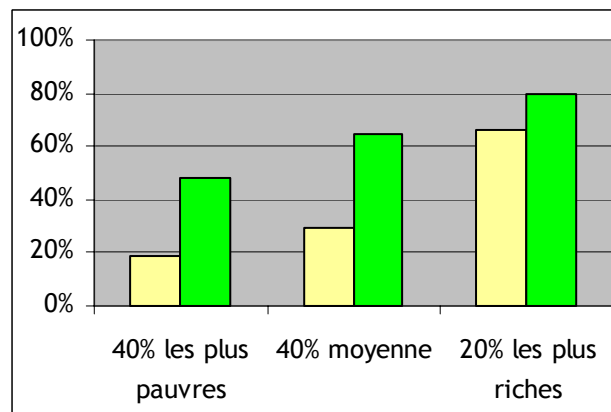
- Les adolescents des zones urbaines sont plus susceptibles que ceux des zones rurales de fréquenter l'école. Les filles et garçons issus des zones urbaines sont deux à trois fois plus susceptibles que leurs camarades des zones rurales du même âge d'étudier au cycle secondaire.
- Alors que le niveau d'instruction a progressé plus rapidement dans les zones rurales qu'urbaines, un pourcentage nettement plus élevé d'adolescents des zones urbaines a complété un minimum de quatre années d'études, comparé à celui des adolescents en zone rurale.
- Le lien entre le statut économique et le niveau d'éducation est plus marqué dans les zones rurales que dans les zones urbaines, particulièrement en ce qui concerne les filles.

Tableaux 5 et 6. Niveau d'instruction

Jeunes de 15 à 29 ans en milieu urbain avec 4 ans ou plus d'école



Jeunes de 15 à 29 ans en milieu rural avec 4 ans ou plus d'école



■ Filles ■ Garçons

Tableau 7. Taux de scolarisation

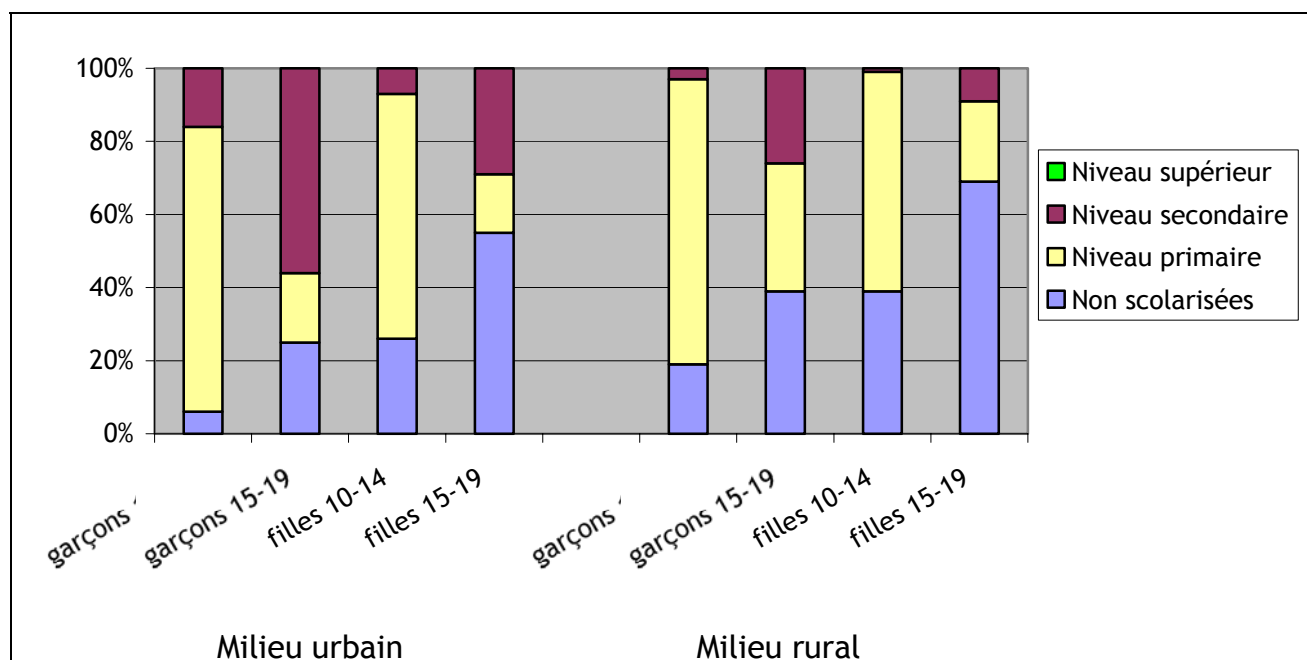


Tableau 8. Statut matrimonial

- Environ un cinquième des jeunes filles âgées de 15 à 19 ans est actuellement marié ou vit en union; 23% des filles mariées sont dans des unions polygames.
- La moitié des filles âgées de 25 à 29 ans s'est mariée aux environs de 18,8 ans.
- Les données sur le pourcentage de filles mariées à l'âge de 15, 18, et 20 ans laisse entendre que les filles se marient à un âge de plus en plus avancé.

Tableau 8. Âge au mariage

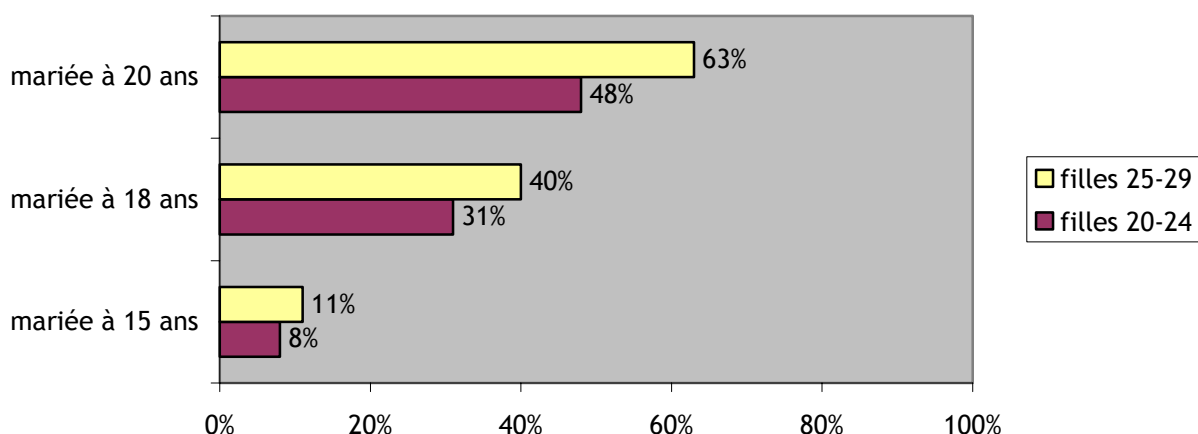


Tableau 9. Sexualité et grossesses

- Soixante et un pour cent des jeunes filles âgées de 15 à 19 ans ont déjà eu un rapport sexuel et 25% sont sexuellement actives.
- Les deux tiers des filles sexuellement actives ne sont pas mariées.
- Plus d'une fille sur sept âgées de 15 à 19 ans ont déjà eu un enfant. Soixante-deux pour cent des filles mariées de 15 à 19 ans et 4% des filles célibataires du même âge ont eu un enfant.

Tableau 10. Scolarisation et conditions d'emploi

- La moitié des filles célibataires sans enfants fréquente l'école, alors que se sont moins de 2% des filles avec enfants et/ou des filles mariées qui vont à l'école.
- Le travail est fréquent parmi les filles de 15 à 19 ans au Togo. Le pourcentage des filles actives varie de 44% chez les célibataires sans enfants à 71% parmi les filles mariées et célibataires avec enfants.
- Environ un tiers des filles avec enfants et/ou des filles mariées ne travaille pas et ne fréquente pas l'école.

Tableau 10. Scolarisation et conditions d'emploi des filles âgées de 15 à 19 ans

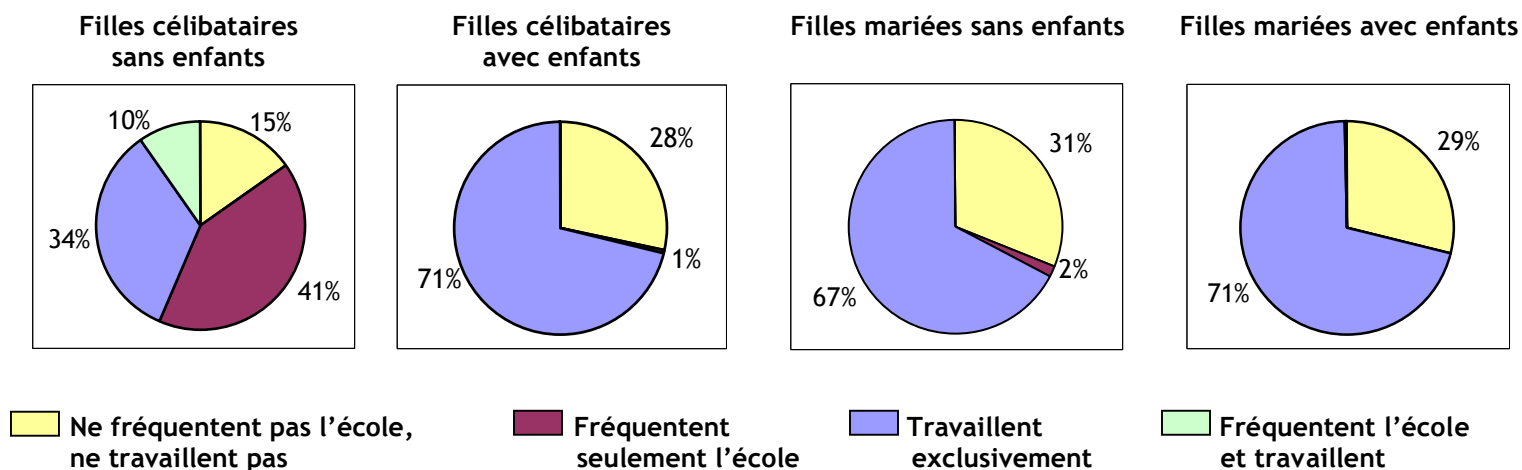


Tableau 11. Sensibilisation et utilisation de méthodes contraceptives modernes

- La majorité des jeunes filles âgées de 15 à 19 ans a entendu parler d'une méthode contraceptive moderne. Cela est plus fréquent parmi les filles n'ayant jamais été mariées que chez celles l'ayant déjà été.
- Environ un cinquième des filles de 15 à 19 ans a déjà utilisé une méthode contraceptive moderne.
- Parmi les filles sexuellement actives, celles qui ne se sont jamais mariées sont presque six fois plus susceptibles que celles qui l'ont déjà été, d'utiliser une méthode contraceptive moderne.

Tableau 12. Sensibilisation au VIH/SIDA

- Presque toutes les jeunes filles âgées de 15 à 19 ans ont entendu parler du VIH/SIDA. Un nombre légèrement plus élevé de filles qui ne se sont jamais mariées que de celles qui l'ont déjà été ont entendu parler du VIH/SIDA.
- Environ un tiers de celles qui ont entendu parler du VIH/SIDA connaissent une personne infectée par le virus ou qui en est décédée.
- Environ deux tiers savent qu'une personne infectée par le VIH/SIDA peut sembler en bonne santé.
- Un cinquième des filles qui ont entendu parler du VIH/SIDA pensent qu'elles courent un risque modéré ou élevé d'être elles-mêmes infectées, mais cependant peu de filles sexuellement actives (15%) utilisent des préservatifs.

Tableau 13. Expérience des maladies sexuellement transmises

- Environ trois sur quatre filles âgées de 15 à 19 ans ont déjà entendu parler d'une MST.
- Un très petit nombre (1%) de filles a déclaré avoir contracté une MST à cours de l'année précédente.

Tableau 1
Lieu de résidence en zone urbaine-rurale et répartition de la population

	Répartition en pourcentage			Pourcentage de la population totale
	Urbain ^a	Rural ^a	Total	
Filles				
10-14	33,7	66,3	100,0	6,8
15-19	44,1	55,9	100,0	4,6
Garçons				
10-14	27,8	72,2	100,0	8,0
15-19	33,6	66,4	100,0	5,1

^a Les termes « urbaine » et « rurale » sont expliqués dans le rapport final de l'EDS auquel il est fait référence dans les notes techniques.

Guide de lecture du tableau :

- Dans la première colonne des pourcentages (sous « Urbain »), le premier chiffre représente le pourcentage de filles âgées de 10 à 14 ans qui vivent en milieu urbain.
- Dans la quatrième colonne des pourcentages (sous « Pourcentage de la population totale »), le premier chiffre représente le pourcentage de l'ensemble de la population constitué de filles âgées de 10 à 14 ans.

Tableau 2
Table de survie des parents et résidence dans le ménage
(Répartition en pourcentage)

Table de survie des parents					
	Père et mère vivants	Père vivant, mère décédée	Mère vivante, père décédé	Aucun parent vivant	Total
Filles					
10-14	85,3	3,3	10,5	0,9	100,0
15-19	X	X	X	X	X
Garçons					
10-14	83,9	3,9	10,9	1,4	100,0
15-19	X	X	X	X	X
Parents vivants dans le ménage^a					
	Deux parents	Le père seul	La mère seule	Aucun parent	Total
Filles					
10-14	45,7	9,0	16,2	29,1	100,0
15-19	X	X	X	X	X
Garçons					
10-14	47,9	13,8	15,6	22,6	100,0
15-19	X	X	X	X	X

^a Un adolescent est considéré comme ne vivant pas avec un parent lorsque celui-ci est décédé ou lorsqu'il ne réside pas dans le même ménage que lui.

Guide de lecture du tableau :

- Dans la première colonne des pourcentages et dans le panneau du haut (sous « Père et mère vivants »), le premier chiffre représente le pourcentage de filles de 10 à 14 ans dont les parents sont vivants.
- Dans la première colonne des pourcentages, et dans le panneau du bas (sous « Deux parents »), le premier chiffre représente le pourcentage de filles âgées de 10 à 14 ans qui vivent dans des ménages où les deux parents sont présents.

Tableau 3
Caractéristiques du chef de ménage^a
(En pourcentage)

	Ménage dirigé par une femme	Chef de ménage autre qu'un parent
Filles		
10-14	22,4	37,2
15-19	27,3	X
Garçons		
10-14	18,4	30,5
15-19	20,6	X

^a Le chef de chaque famille a été identifié par la personne dans le ménage qui a répondu aux questions.

Guide de lecture du tableau :

- Dans la première colonne des pourcentages (sous « Ménage dirigé par une femme »), le premier chiffre représente le pourcentage de filles âgées de 10 à 14 ans qui vivent dans des ménages dirigés par des femmes.
- Dans la deuxième colonne des pourcentages (sous « Chef de ménage autre qu'un parent »), le premier chiffre représente le pourcentage de filles âgées de 10 à 14 ans qui vivent dans un ménage dirigé par quelqu'un d'autre que leur mère ou père.

Tableau 4
Scolarisation et niveau d'instruction

	Taux de scolarisation actuel (Répartition en pourcentage)				Total
	Non scolarisés	Au primaire ^a	Au secondaire ^b	Au supérieur	
Filles					
10-14	34,4	62,5	3,2	0,0	100,0
15-19	63,2	18,9	17,9	0,0	100,0
Garçons					
10-14	15,5	78,2	6,3	0,0	100,0
15-19	34,3	29,8	35,9	0,0	100,0
		Niveau d'instruction (En pourcentage)			
		Cycle de 4 ans ou plus	Tout le cycle primaire		
Filles					
15-19		47,4		22,7 ^d	
20-24		41,4		22,4	
25-29		32,6		18,2	
Filles 15-29					
40% les plus pauvres ^c		21,8		6,7	
40% à revenu moyen		38,6		17,5	
20% les plus riches		66,0		43,0	
Garçons					
15-19		68,6		40,2 ^d	
20-24		69,4		49,8	
25-29		63,8		44,1	
Garçons 15-29					
40% les plus pauvres ^c		50,8		24,8	
40% à revenu moyen		69,7		44,2	
20% les plus riches		86,6		70,3	

^a Le cycle primaire au Togo est de six années.

^b Le cycle secondaire au Togo est de sept années.

^c Pour avoir une explication sur ces catégories, veuillez vous référer aux notes techniques au début de ce document.

^d Compte tenu du fait que certains jeunes gens âgés de 15 à 19 ans peuvent se trouver encore à l'école primaire, la prudence s'impose lorsque l'on compare le taux d'achèvement du cycle primaire au sein du groupe des 15-19 ans à celui de groupes plus âgés ou lorsqu'on le compare au taux d'autres pays.

Guide de lecture du tableau :

- Dans la première colonne des pourcentages et dans le premier panneau (sous « Non scolarisés »), le premier chiffre représente le pourcentage de filles âgées de 10 à 14 ans qui ne sont pas scolarisées au moment de l'entretien.
- Dans la première colonne des pourcentages et dans le panneau du bas, le quatrième chiffre (après la mention « 40% les plus pauvres ») représente le pourcentage des jeunes filles âgées de 15 à 29 ans issues des 40% les plus pauvres de la population qui sont allées au terme d'un cycle de quatre ans ou plus dans le système d'éducation formelle.

Tableau 5
Scolarisation et niveau d'instruction en milieu urbain^a

	Taux de scolarisation actuel (Répartition en pourcentage)				Total
	Non scolarisés	Au primaire ^b	Au secondaire ^c	Au supérieur	
Filles					
10-14	25,7	66,8	7,5	0,0	100,0
15-19	55,3	15,7	29,0	0,0	100,0
Garçons					
10-14	5,9	78,0	16,2	0,0	100,0
15-19	24,9	18,8	56,1	0,1	100,0
		Niveau d'instruction (En pourcentage)			
		Cycle de 4 ans ou plus		Cycle de 4 ans ou plus	
Filles					
15-19		63,9		37,3 ^e	
20-24		60,8		37,3	
25-29		57,2		36,3	
Filles 15-29					
40% les plus pauvres ^d		48,7		15,9	
40% à revenu moyen		55,8		29,0	
20% les plus riches		65,9		44,7	
Garçons					
15-19		84,3		62,7 ^e	
20-24		81,8		64,0	
25-29		83,1		67,8	
Garçons 15-29					
40% les plus pauvres ^d		72,4		44,8	
40% à revenu moyen		78,7		56,3	
20% les plus riches		88,3		74,4	

^a Pour avoir nos définitions des zones urbaines et rurales, veuillez vous référer au rapport final de l'EDS cité dans les notes techniques.

^b Le cycle primaire au Togo est de six années.

^c Le cycle secondaire au Togo est de sept années.

^d Pour avoir une explication sur ces catégories, veuillez vous référer aux notes techniques au début de ce document.

^e Compte tenu du fait que certains jeunes gens âgés de 15 à 19 ans peuvent se trouver encore à l'école primaire, la prudence s'impose lorsque l'on compare le taux d'achèvement du cycle primaire au sein du groupe des 15-19 ans à celui au sein de groupes plus âgés ou lorsqu'on le compare au taux d'autres pays.

Guide de lecture du tableau :

- Dans la première colonne des pourcentages et dans le premier panneau (sous « Non scolarisés »), le premier chiffre représente le pourcentage de filles âgées de 10 à 14 ans vivant dans les zones urbaines qui ne sont pas scolarisées au moment de l'entretien.
- Dans la première colonne des pourcentages et dans le panneau du bas, le quatrième chiffre (après la mention « 40% les plus pauvres ») représente le pourcentage des jeunes filles âgées de 15 à 29 ans appartenant aux 40% des ménages les plus pauvres vivant en zone urbaine et qui sont allées au terme d'un cycle de quatre ans ou plus dans le système d'éducation formelle.

Tableau 6
Scolarisation et niveau d'instruction en milieu rural^a

	Taux de scolarisation actuel (Répartition en pourcentage)				Total
	Non scolarisés	Au primaire ^b	Au secondaire ^c	Au supérieur	
Filles					
10-14	38,7	60,2	1,0	0,0	100,0
15-19	69,4	21,5	9,1	0,0	100,0
Garçons					
10-14	19,2	78,2	2,6	0,0	100,0
15-19	39,0	35,3	25,7	0,0	100,0
	Niveau d'instruction (En pourcentage)				
	Cycle de 4 ans ou plus	Tout le cycle primaire			
Filles					
15-19		34,4		11,1 ^e	
20-24		27,7		11,7	
25-29		19,7		8,7	
Filles 15-29					
40% les plus pauvres ^d		19,1		5,8	
40% à revenu moyen		29,1		11,2	
20% les plus riches		66,3		34,8	
Garçons					
15-19		60,7		28,8 ^e	
20-24		60,5		39,7	
25-29		50,8		28,3	
Garçons 15-29					
40% les plus pauvres ^d		48,2		22,4	
40% à revenu moyen		65,0		37,8	
20% les plus riches		79,8		53,7	

^a Pour la définition des zones urbaines et rurales, veuillez vous référer au rapport final de l'EDS cité dans les notes techniques.

^b Le cycle primaire au Togo est de six années.

^c Le cycle secondaire au Togo est de sept années.

^d Pour avoir une explication sur ces catégories, veuillez vous référer aux notes techniques au début de ce document.

^e Compte tenu du fait que certains jeunes gens âgés de 15 à 19 ans peuvent se trouver encore à l'école primaire, la prudence s'impose lorsque l'on compare le taux d'achèvement du cycle primaire au sein du groupe des 15-19 ans à celui au sein de groupes plus âgés ou lorsqu'on le compare au taux d'autres pays.

Guide de lecture du tableau :

- Dans la première colonne des pourcentages et dans le premier panneau (sous « Non scolarisés »), le premier chiffre représente le pourcentage de filles âgées de 10 à 14 ans vivant en zones rurales et qui ne sont pas scolarisées au moment de l'entretien.
- Dans la première colonne des pourcentages et dans le panneau du bas, le quatrième chiffre (après la mention « 40% les plus pauvres ») représente le pourcentage de jeunes filles âgées de 15 à 29 ans appartenant aux 40% des ménages les plus pauvres de la population vivant en zones rurales et qui sont allées au terme d'un cycle de quatre ans ou plus dans le système d'éducation formelle.

Tableau 7
Scolarisation en milieu urbain et rural^a : Sommaire des comparaisons

	Taux de scolarisation actuel (En pourcentage)			
	Non scolarisés		Au primaire^b	
	Urbain	Rural	Urbain	Rural
Filles				
10-14	25,7	38,7	66,8	60,2
15-19	55,3	69,4	15,7	21,5
Garçons				
10-14	5,9	19,2	78,0	78,2
15-19	24,9	39,0	18,8	35,3
	Au secondaire^c		Au supérieur	
	Urbain	Rural	Urbain	Rural
	Filles			
10-14	7,5	1,0	0,0	0,0
15-19	29,0	9,1	0,0	0,0
Garçons				
10-14	16,2	2,6	0,0	0,0
15-19	56,1	25,7	0,1	0,0

^a Pour la définition des zones urbaines et rurales, veuillez vous référer au rapport final de l'EDS cité dans les notes techniques.

^b Le cycle primaire au Togo est de six ans.

^c Le cycle secondaire au Togo est de sept ans.

Guide de lecture du tableau :

- Dans la première colonne des pourcentages et dans le premier panneau (sous « Non scolarisés; Urbain »), le premier chiffre représente le pourcentage de filles âgées de 10 à 14 ans vivant en zone urbaine qui ne sont pas scolarisées au moment de l'entretien.
- Dans la deuxième colonne des pourcentages et dans le panneau du haut (sous « Non scolarisés; Rural »), le premier chiffre représente le pourcentage de jeunes filles âgées de 10 à 14 ans qui vivent dans les zones rurales et qui ne sont pas scolarisées au moment de l'entretien.

Tableau 8
Statut matrimonial
(Répartition en pourcentage)

	Jamais mariés	Mariés en ce moment ou en union ^a	Séparés, divorcés, ou veufs	Total
Filles				
10-14	X	X	X	X
15-19	80,1	19,1 ^b	0,8	100,0
Garçons				
10-14	X	X	X	X
15-19	X	X	X	X
	Mariés vers 15 ans (En pourcentage) ^c	Mariés vers 18 ans (En pourcentage) ^c	Mariés vers 20 ans (En pourcentage) ^c	Âge moyen au premier mariage (Années)
Filles				
20-24	8,3	30,5	48,4	N/D ^d
25-29	11,3	40,3	63,3	18,8
Garçons				
20-24	X	X	X	X
25-29	X	X	X	X

^a « Union » se réfère aux filles qui vivent en union libre.

^b Vingt-trois pour cent des filles âgées de 15 à 19 ans actuellement mariées sont dans des couples polygames.

^c Défini comme le pourcentage de filles de chaque groupe d'âge mariées ou vivant en union dès l'âge de 15, 18, ou 20 ans.

^d Omis parce que moins de 50% des femmes âgées de 20 à 24 ans se sont mariées pour la première fois quand elles avaient 20 ans.

Guide de lecture du tableau :

- Dans la première colonne des pourcentages et dans le panneau supérieur (sous « Jamais mariés »), le deuxième chiffre représente le pourcentage des jeunes filles de 15 à 19 ans qui ne se sont jamais mariées.
- Dans la première colonne des pourcentages et dans le panneau du bas (sous « Mariés vers 15 ans »), le premier chiffre représente de pourcentage des filles de 20 à 24 ans qui se sont mariées aux environs de 15 ans.
- Dans la dernière colonne des pourcentages et dans le panneau du bas (sous « Âge moyen au premier mariage »), le deuxième chiffre représente l'âge aux environs duquel 50% des filles de 25 à 29 ans se sont mariées.

Tableau 9
Sexualité et grossesses
(En pourcentage)

	Ont déjà eu des rapports sexuels			Sexuellement actifs ^a			Parmi ceux qui sont sexuellement actifs, le pourcentage de mariés
	Parmi ceux qui n'ont jamais été mariés	Du total	Age moyen au 1 ^{er} rapport sexuel (Ans)	Parmi les non mariés ^b	Parmi les mariés ^c	Du total	
Filles							
10-14	X	X	X	X	X	X	X
15-19	50,9	60,6	N/D ^d	20,4	45,3	25,2	34,4
Garçons							
10-14	X	X	X	X	X	X	X
15-19	X	X	X	X	X	X	X
	Déjà eu une grossesse ^e			Déjà eu un enfant			
	Parmi celles qui n'ont jamais été mariées	Parmi celles qui ont déjà été mariées ^f	Du total	Parmi celles qui n'ont jamais été mariées	Parmi celles qui ont déjà été mariées ^f	Du total	
Filles							
10-14	X	X	X	X	X	X	
15-19	5,2	76,4	19,4	4,1	61,7	15,5	

^a « Sexuellement actifs » caractérise ceux dont on sait qu'ils ont eu un rapport sexuel au cours des 28 jours précédents.

^b « Non mariés » se réfère aux filles qui, au moment de l'entretien ne sont ni mariées ni ne vivent en union. Cela inclut les filles séparées, divorcées, ou les veuves.

^c « Mariés » se réfère aux filles actuellement mariées ou vivant en union.

^d Omis parce que moins de 50% du groupe d'âge a eu son premier rapport sexuel vers 15 ans.

^e L'EDS a collecté des informations sur les naissances vivantes et les grossesses au moment de l'entretien. Des informations relatives aux fausses couches, aux naissances non vivantes, ou les avortements n'ont pas été collectées et par conséquent ne sont pas prises en compte dans le pourcentage de celles qui ont « déjà eu une grossesse ». Ces statistiques sont donc susceptibles de sous-estimer le véritable pourcentage de filles qui ont déjà eu une grossesse.

^f « Ont déjà été mariées » se réfère aux filles qui au moment de l'entretien sont mariées, en union, séparées, divorcées, ou veuves.

Guide de lecture du tableau :

- Dans la première colonne des pourcentages et dans le panneau supérieur (sous « Ont déjà eu des rapports sexuels; Parmi ceux qui n'ont jamais été mariés »), le deuxième chiffre représente le pourcentage des jeunes filles âgées de 15 à 19 ans parmi celles qui n'ont jamais été mariées, et qui ont déjà eu des rapports sexuels.
- Dans la septième colonne des pourcentages et dans le panneau supérieur (sous « Parmi ceux qui sont sexuellement actifs, le pourcentage de mariés »), le deuxième chiffre représente le pourcentage des jeunes filles âgées de 15 à 19 ans qui, parmi celles qui déclarent avoir eu des rapports sexuels au cours des 28 jours précédents, sont mariées.
- Dans la première colonne des pourcentages et dans la partie inférieure (sous « Déjà eu une grossesse; Parmi celles qui n'ont jamais été mariées ») le deuxième chiffre représente le pourcentage des jeunes filles âgées de 15 à 19 ans qui, parmi celles qui n'ont jamais été mariées, ont déjà été enceintes.

Tableau 10
Scolarisation et conditions d'emploi^{a,b}
(Répartition en pourcentage)

	Ne fréquentent pas l'école, ne travaillent pas	Fréquentent seulement l'école	Travaillent exclusivement	Fréquentent l'école et travaillent	Total
Célibataires^c, sans enfant					
Filles					
10-14	X	X	X	X	X
15-19	15,2	41,2	33,8	9,8	100,0
Célibataires^c, avec enfants					
Filles					
10-14	X	X	X	X	X
15-19	28,4	0,5	71,2	0,0	100,0
Mariées^d, sans enfant					
Filles					
10-14	X	X	X	X	X
15-19	31,2	1,5	67,2	0,0	100,0
Mariées^d, avec enfants					
Filles					
10-14	X	X	X	X	X
15-19	29,0	0,0	71,0	0,0	100,0

^a Le travail est compris comme étant le travail dans le secteur formel et le secteur informel à l'exclusion des travaux ménagers. Il inclut les activités rémunérées en espèces ou en nature, ainsi que les travaux dans la ferme familiale ou les activités commerciales.

^b Des informations n'ont pas été collectées sur l'emploi et le statut parental des garçons.

^c « Célibataires » se réfère aux filles qui au moment de l'entretien ne sont ni mariées ni ne vivent en union. Cela inclut les filles séparées, divorcées, ou veuves.

^d « Mariées » se réfère aux filles qui au moment de l'entretien sont mariées ou vivent en union.

Guide de lecture du tableau :

- Dans la première colonne des pourcentages et dans le panneau supérieur (sous « Célibataires, sans enfant; Ne fréquentent pas l'école, ne travaillent pas »), le deuxième chiffre représente le pourcentage de jeunes filles célibataires de 15 à 19 ans, sans enfant, ne fréquentant pas l'école et sans emploi.

Tableau 11
Sensibilisation et utilisation de méthodes contraceptives modernes
(En pourcentage)

	Ont entendu parler d'une méthode moderne de contraception^a	Ont déjà utilisé une méthode moderne de contraception	Parmi ceux qui sont sexuellement actifs^b ceux qui utilisent une méthode moderne de contraception
	N'ont jamais été mariés		
Filles			
10-14	X	X	X
15-19	90,1	20,6	25,5
Garçons			
10-14	X	X	X
15-19	X	X	X
	Ont déjà été mariés^c		
Filles			
10-14	X	X	X
15-19	83,4	18,5	4,4
Garçons			
10-14	X	X	X
15-19	X	X	X

^a « Les méthodes contraceptives modernes » comprennent pilule, DIU, injections, diaphragme/mousse/gelée, préservatifs, stérilisation féminine, stérilisation masculine, et implants, dont le Norplant®.

^b « Sexuellement actifs » définit ceux qui ont eu un rapport sexuel au cours des 28 jours précédents.

^c L'expression « Ont déjà été mariés » inclut les filles qui, au moment de l'entretien sont mariées, vivent en union, sont séparées, divorcées, ou veuves.

Guide de lecture du tableau :

- Dans la première colonne des pourcentages (sous « Ont entendu parler d'une méthode moderne de contraception; N'ont jamais été mariés ») le deuxième chiffre représente le pourcentage de jeunes filles âgées de 15 à 19 ans qui parmi celles qui n'ont jamais été mariées, ont entendu parler d'une méthode moderne de contraception.
- Dans la troisième colonne des pourcentages (sous « Parmi ceux qui sont sexuellement actifs et qui utilisent une méthode moderne de contraception; N'ont jamais été mariés ») le deuxième chiffre représente le pourcentage de jeunes filles âgées de 15 à 19 ans qui au moment de l'entretien utilisent une méthode moderne de contraception, qui déclarent avoir eu des rapports sexuels au cours des 28 jours précédents, et qui n'ont jamais été mariées.

Tableau 12
Sensibilisation au VIH/SIDA
(En pourcentage)

	Ont entendu parler du VIH/SIDA			Connaissent quelqu'un qui a contracté ou est mort du VIH/SIDA ^b
	Parmi ceux qui n'ont jamais été mariés	Parmi ceux qui ont déjà été mariés ^a	Du total	
Filles				
10-14	X	X	X	X
15-19	95,7	89,3	94,5	35,8
Garçons				
10-14	X	X	X	X
15-19	X	X	X	X
	Savent qu'une personne qui semble être en bonne santé peut être atteinte du VIH/SIDA ^b	Se perçoivent comme étant exposés à un risque modéré ou sérieux ^{b,c}	Parmi ceux qui sont sexuellement actifs ^d , ceux qui utilisent les préservatifs ^e	
Filles				
10-14	X	X	X	
15-19	67,1	19,2	15,2	
Garçons				
10-14	X	X	X	
15-19	X	X	X	

^a « Ont déjà été mariés » se réfère aux filles qui au moment de l'entretien sont mariées ou vivent en union, séparées, divorcées, ou veuves.

^b Ces pourcentages ne tiennent pas compte de ceux qui n'ont jamais entendu parler du VIH/SIDA.

^c Aux personnes interrogées on a demandé si elles pensaient que le risque pour elles de contracter le SIDA est faible, modéré, grand, ou si elles ne courraient aucun risque. Les personnes interrogées pouvaient d'elles-mêmes dire qu'elles ont le VIH. Celles qui se trouvaient dans ce cas ont été exclues des pourcentages.

^d « Sexuellement actifs » définit ceux qui ont eu un rapport sexuel dans les 28 jours précédents.

^e « Utilisent les préservatifs » se réfère à ceux qui déclarent que le préservatif est la méthode contraceptive qu'ils utilisent le plus souvent. Ces statistiques peuvent être sous-estimées, puisque l'information sur l'utilisation de méthodes multiples n'a pas été collectée.

Guide de lecture du tableau :

- Dans la première colonne des pourcentages et dans le panneau supérieur (sous « Ont entendu parler du VIH/SIDA; Parmi ceux qui n'ont jamais été mariés »), le deuxième chiffre représente le pourcentage des jeunes filles âgées de 15 à 19 ans qui, parmi celles qui n'ont jamais été mariées, ont entendu parler du VIH/SIDA.
- Dans la quatrième colonne des pourcentages et dans le panneau supérieur (sous « Connaissent quelqu'un qui a contracté ou est mort du VIH/SIDA »), le deuxième chiffre représente le pourcentage de jeunes filles âgées de 15 à 19 ans qui, parmi celles qui ont entendu parler du VIH/SIDA, connaissent quelqu'un qui a ou qui est mort du VIH/SIDA.
- Dans la troisième colonne des pourcentages et dans le panneau du bas (sous « Parmi ceux qui sont sexuellement actifs, ceux qui utilisent les préservatifs »), le deuxième chiffre représente le pourcentage des jeunes filles âgées de 15 à 19 ans qui, parmi celles qui admettent avoir eu des rapports sexuels au cours de 28 jours précédents, déclarent que le préservatif est leur méthode principale de contraception.

Tableau 13
Expérience des maladies sexuellement transmises (MST)
(En pourcentage)

	Ont entendu parler de MST ^a	Ont eu une MST au cours des 12 mois précédents	Ont demandé conseil au moment de la dernière manifestation de MST ^b
Filles			
10-14	X	X	X
15-19	73,4	0,6	57,8 ^c
Garçons			
10-14	X	X	X
15-19	X	X	X

^a Les MST incluent la syphilis, les gonococcies, les condylomes, le SIDA, et toutes autres maladies connues de la personne interrogée.

^b Calculé sur la base de ceux qui disent avoir eu une MST au cours de 12 mois précédents.

^c Basé sur moins de 30 cas non pondérés.

Guide de lecture du tableau :

- Dans la première colonne des pourcentages (sous « Ont entendu parler de MST »), le deuxième chiffre représente le pourcentage de jeunes filles âgées de 15 à 19 ans qui ont entendu parler d'une MST.
- Dans la deuxième colonne des pourcentages (sous « Ont eu une MST au cours des 12 mois précédents »), le deuxième chiffre représente le pourcentage de jeunes filles âgées de 15 à 19 ans qui déclarent avoir eu une MST au cours de l'année précédente.
- Dans la troisième colonne des pourcentages (sous « Ont demandé conseil au moment de la dernière manifestation de MST »), le deuxième chiffre représente le pourcentage de jeunes filles de 15 à 19 ans qui, parmi celles qui déclarent avoir eu une MST au cours des 12 mois passés, ont demandé conseil au cours de la dernière manifestation de MST.

Tableau 14
La circoncision génitale féminine
(En pourcentage)

	Circoncis	Âge médian au moment de la circoncision (Ans)	Ont circoncis/Vont circoncir leur fille aînée
Parmi celles qui n'ont jamais été mariées			
Filles			
10-14			
15-19		Données non disponibles pour le Togo	
20-24			
Parmi celles qui ont déjà été mariées			
Filles			
10-14			
15-19		Données non disponibles pour le Togo	
20-24			